

*Fédération départementale de pêche et de
protection du milieu aquatique de l'Aude*

Rapport d'activités 2023



FÉDÉRATION DÉPARTEMENTALE

PÊCHE

Sommaire

Édito du Président	3
Les élus	4
Les salariés	5
Le bassin lézignanais	6
Le bassin basse plaine	10
Le bassin carcassonnais	14
Le bassin lauragais	20
Le bassin Haute Vallée de l'Aude	24
les chiffres 2023	30
Evolutions réglementaires	32
Carte interactive	33
Communication	34
Bilan financier	38
Dossier Grand Cormoran	40

Édito du Président

Votre Fédération en ordre de marche,
À l'instar de l'année 2022, l'année 2023 aura encore une fois été historiquement sèche.
Malgré tout, notre activité s'est déroulée sans trop de difficultés même si dans certains endroits du département certains cours d'eau ou plan d'eau ont connu des hausses de températures voir des assèchs entraînant des problématiques d'empoisonnements et de la mortalité.

Notre participation sans faille aux différentes réunions du comité de gestion de l'eau nous aura permis de partager nos connaissances de terrain que seul notre réseau associatif peut apporter et dévoluer dans une gestion plus adaptée au maintien de nos milieux aquatiques même si j'en conviens, le chemin est encore long et plein d'embûches.

Vous remarquerez également dans ce rapport que le développement de notre activité pêche n'est pas en reste.

Avec une équipe maintenant consolidée, toutes les actions concernant la promotion, l'éducation et la communication sont en plein essor. L'activité de contrôle et de respect de la réglementation a connu également une importante croissance grâce au travail notamment de recrutement de gardes particuliers encadrés par notre agent de développement chargé de la police de la pêche.

Des marges de progression sont encore à venir pour tout cela, mais nous aurons l'occasion d'en reparler l'année prochaine.

Vous l'aurez donc compris, l'activité fédérale de l'année 2023 aura encore une fois mobilisé l'ensemble des salariés et des élus afin que les pêcheurs de l'Aude et de Navarre puissent toujours s'adonner à leur passion.



Les élus



La FDAAPPMA 11 a le caractère d'établissement d'utilité publique.

Elle a pour objet :

- Le développement durable de la pêche amateur, la mise en œuvre d'actions de promotion du loisir-pêche par toutes mesures adaptées, en cohérence avec les orientations nationales ;
- La protection des milieux aquatiques, la mise en valeur et la surveillance du domaine piscicole départemental.

Déclarée en Préfecture le 13 décembre 1941, elle fut publiée au Journal Officiel le 31 décembre 1941.

À cet effet, elle cncourt à la police de la pêche et veille à la protection du patrimoine piscicole et des milieux aquatiques, en particulier en participant à la répression du braconnage, à la lutte contre la pollution des eaux et la destruction des zones essentielles à la vie du poisson, et en œuvrant en faveur du maintien dans les cours d'eau de débits garantissant la vie aquatique et la libre circulation des espèces piscicoles.

Elle coordonne les actions des associations agréées de pêche et de protection du milieu aquatique. Elle exploite dans l'intérêt des membres des associations agréées de pêche et de protection du milieu aquatique du département, les droits de pêche qu'elles détiennent. Elle mène des actions d'information et d'éducation en matière de protection des milieux aquatiques.

Elle peut, en outre, être chargée de toute autre mission d'intérêt général en rapport avec ses activités.

La FDAAPPMA11 regroupe 24 AAPPMA.

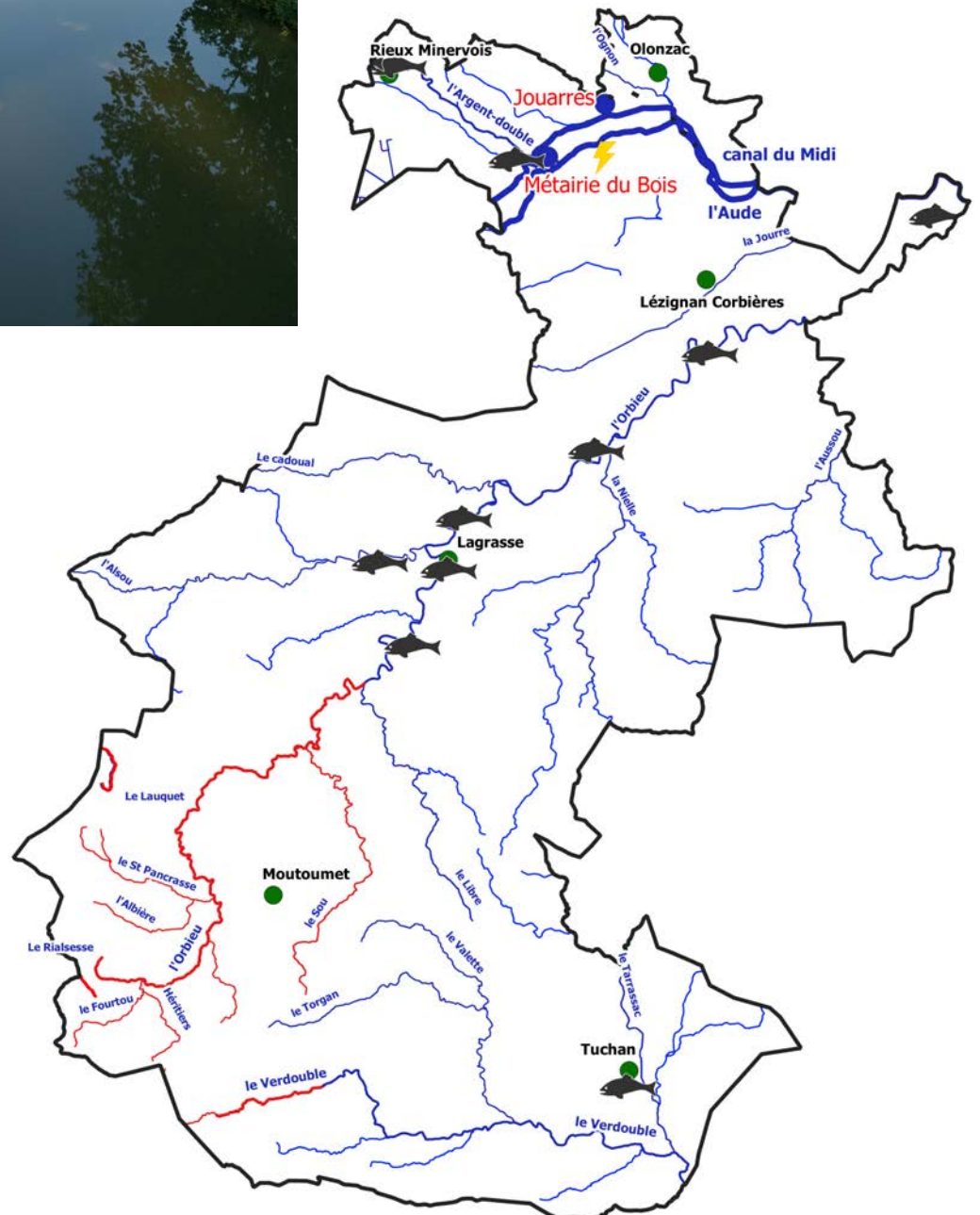
Les salariés



Le Bassin Lézignanais

2 AAPPMA:

**Argent Double
&
Lézignan**



Interventions du pôle technique

Opérations de sauvetage de la faune piscicole :

Opérations de sauvetages suite aux assecs observés sur le réseau hydrographique : 11 opérations.

- Sauvetage Sou à Laroque de Fa les 21/08/2023 et 11/09/2023.

Opération de sauvetage dans le cadre de travaux en rivière et chômage du Canal :

- Sauvetage sur le canal du Midi au port de Homs le 19/01/2023.

Études techniques réalisées en partenariat avec les syndicats de rivières et l'EPTB SMMAR :

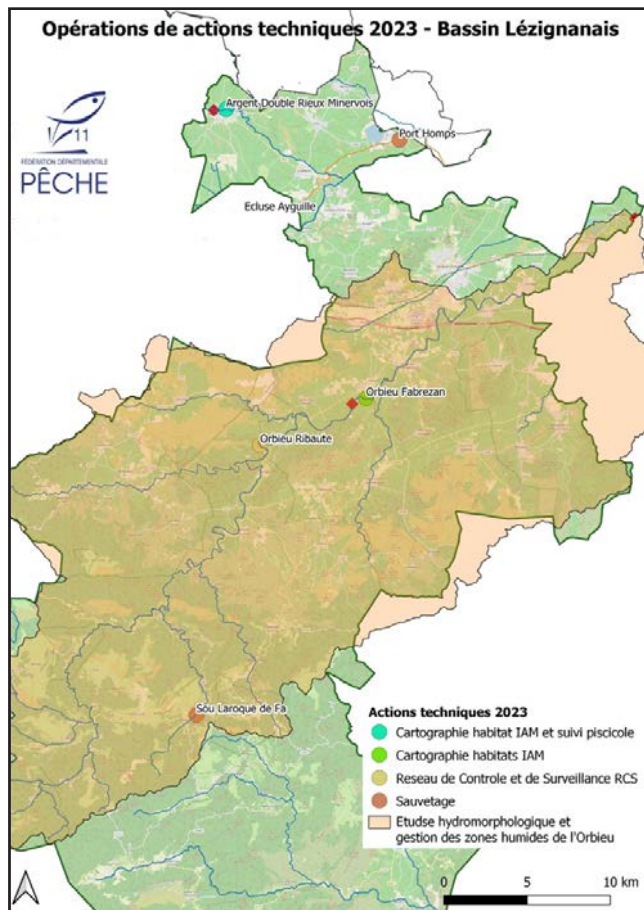
- Réalisation d'un suivi piscicole, thermique et d'une cartographie des habitats sur l'Argent Double à Rieux Minervois préalablement aux travaux de restauration morphologique réalisés par le SMAC (2023).

- Participation et contributions à l'étude hydromorphologique de l'Orbieu portée par le Syndicat d'aménagement hydraulique de l'Orbieu / Jourres.

- Contribution et défense des intérêts des pêcheurs dans le cadre de l'élaboration des plans de gestion des zones humides du Lirou / Fabre Crouzette et de la Femme Morte.

- Réalisation d'une cartographie des habitats piscicoles et d'un suivi thermique sur la station de Orbieu à Fabrezan (méandre de Breil) suite aux travaux de restauration morphologique réalisés par le Syndicat d'aménagement hydraulique de l'Orbieu / Jourres (2020).

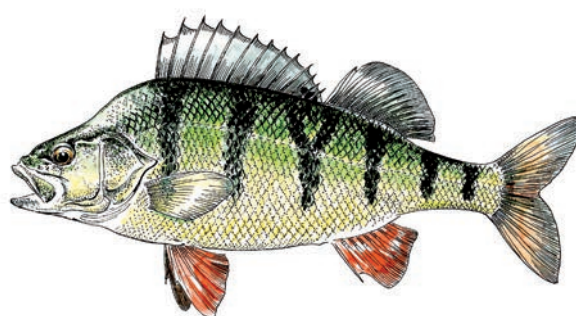
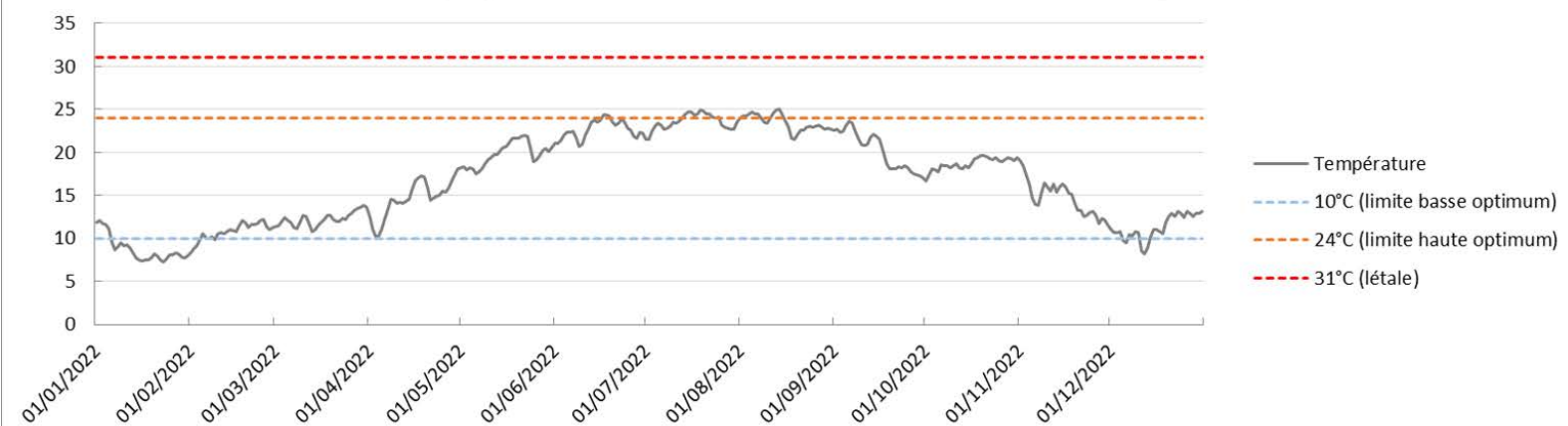
- Restauration de la continuité écologique : Contributions techniques aux travaux de construction des passes à poissons des seuils de Saint Nazaire et Homs / Tourouzelle.



Études spécifiques et suivis des milieux :

- Suivis thermiques pérennes sur l'axe de l'Aude médiane et du bas Orbieu.
- Réseau de Contrôle et de Suivi de l'État : Orbieu à Ribaute.

Température de l'eau en fonction du preferendum thermique du Brochet adulte (espèce cible des cours d'eau de seconde catégorie)



Empoisonnement

BILAN EMPOISONNEMENT FEDERAL BASSIN LEZIGNANAIS 2023					
	Salmonidés		carnassiers		Poissons blancs
Espèces	truites AEC	Sf	Black Bass	Brochets	Gardons
Quantités déversés	1400 kg	0	0	259 kg	110 kg
Quantités non déversés(thermie/sècheresse)	0				

Aménagements Développement du Loisir pêche



Finalisé:

- Nettoyage des phragmites plan d'eau de la Lécune avec les élèves du Lycée Luther King de Narbonne
- Mise en place d'un parcours surdensitaire à Lézignan Corbières

En cours:

- Mise en place d'un ponton de pêche sur le plan d'eau de la Lécune
- Parcours salmonidés surdensitaires à Saint Pierre des Champs et à Villedaigne

Manifestation - Communication



Prom'Aude

C'est la plus grande vitrine des terroirs et savoir-faire Audois qui dans une ambiance festive et conviviale, met à l'honneur toutes les richesses du département.



Bilan Animations

<u>Structure</u>	<u>Thème animation</u>	<u>Quantité</u>	<u>Total</u>
Institut l'Amandier (10)	Bassin versant Découverte de la pêche	1 (2 anims) 1 (2 anims)	280 €
Ecole de Rieux Minervois (80)	Les Poissons de l'Aude Bassin versant Récolte invertébrés	2 (2 anims) 2 (2 anims) 2 (2 anims)	540 €
<u>2 établissements scolaires</u>	<u>90 enfants sensibilisés</u>	<u>Nombre d'animations : 8</u>	<u>820 €</u>

Le Bassin Basse Plaine de l'Aude

4 AAPPMA:

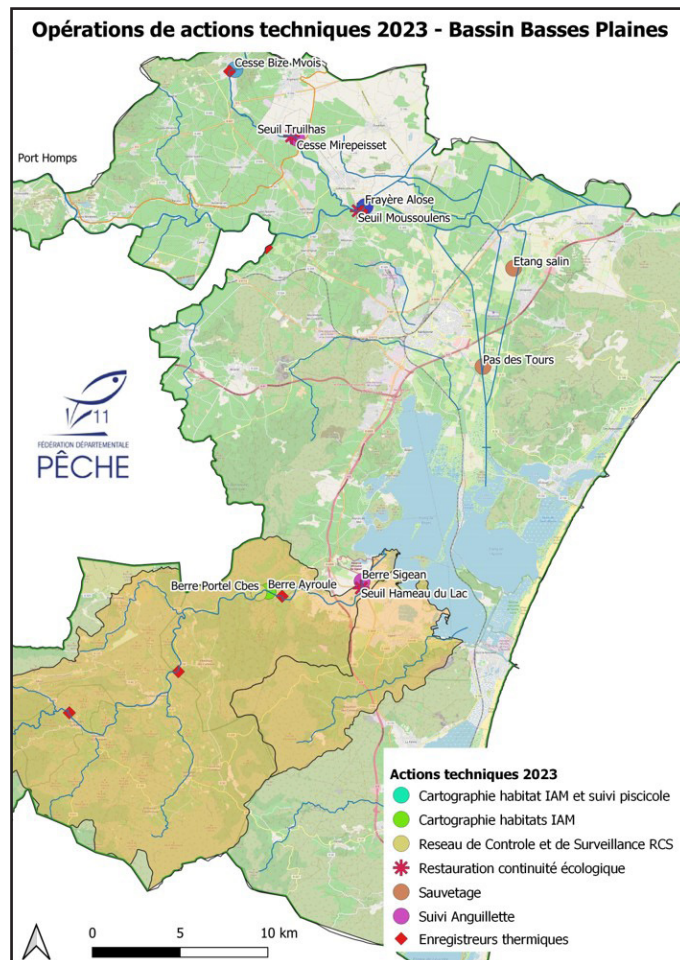
**Argeliers
COC
Narbonne
&
Sallèles d'Aude**



Interventions du pôle technique

Opérations de sauvetage suite aux assecs observés sur le réseau hydrographique :

- Sauvetage Étang Salin (Coursan) le 16/03/2023 ;
- Sauvetage Canal du Pas des Tours le 20/02/2023.



Études techniques réalisées en partenariat avec les syndicats de rivières et l'EPTB SMMAR :

- Continuité écologique :

Aide à l'émergence de travaux visant restauration de la continuité écologique sur les seuils de :

Truilhas sur la Cesse à Sallèles d'Aude avec proposition de 2 scénarios : rampe à microrugosité (Modélisation CASSIOPE), arasements partiels (modélisation hydraulique) ;

Hameau du Lac sur la Berre à Sigean : rampe à microrugosité (Modélisation CASSIOPE), arasements partiels (modélisation hydraulique) ;

Moussoulens sur l'Aude à Sallèles d'Aude : Rampe à macrorugosité (Modélisation CASSIOPE), reprise de la passe à bassins actuelle (VNF) ;

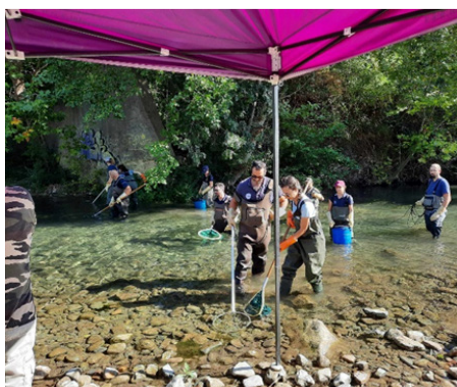
Contributions techniques aux travaux de construction de la passe à enrochements jointifs du Barrage anti sel.



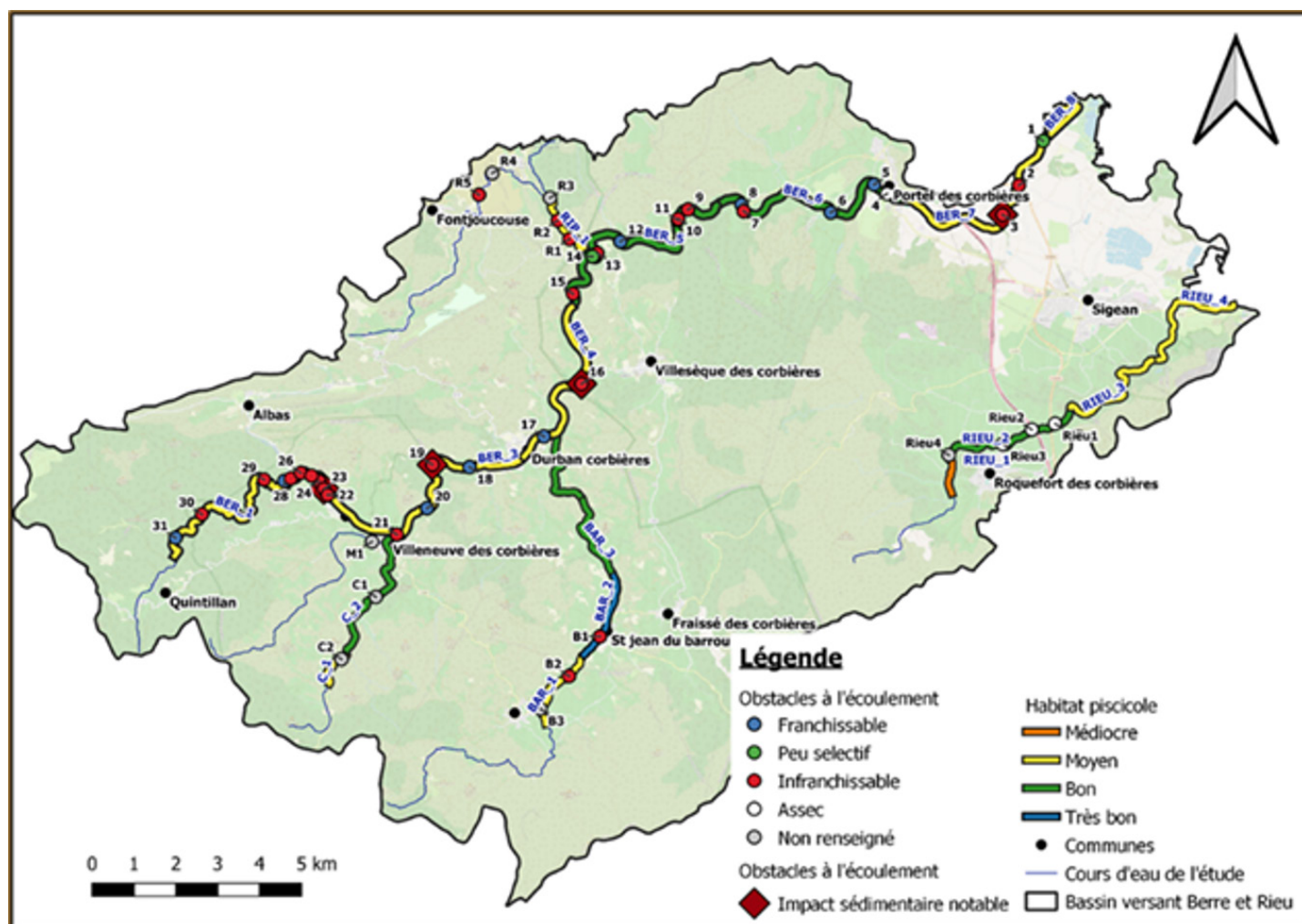
- Réalisation d'un suivi des populations piscicoles et du régime thermique sur la Cesse à Bize Minervois suite aux travaux réalisés par le SMAC (2022).
- Réalisation d'une cartographie des habitats piscicoles et d'un suivi thermique sur la station de la Berre à Portels (Ayroule) suite aux travaux de restauration morphologique réalisés par le Syndicat d'aménagement hydraulique de la Berre (2020).

Études spécifiques et suivis des milieux :

- Alose de Méditerranée : Suivis nocturnes de la reproduction des Aloses de Méditerranée en aval du seuil de Moussoulens (7 nuits) : convention PNR Narbonnaise.
- Suivis thermiques pérennes sur l'axe de l'Aude médiane et du bassin versant de la Berre.
- Suivi du front de colonisation Anguilllette (protocole MRM) : Inventaires piscicoles complets à trois passages successifs sur la Berre à Sigean et la Cesse à Sallèles d'Aude.
- Programme de surveillance des cours d'eau – Échantillonnage de l'ichtyofaune associée au Réseau de Contrôle et de Suivi de l'État : Berre à Portel des Corbières.



Lauréat du marché public visant « Étude de restauration des continuités écologiques sur les bassins de la Berre et du Rieu » en groupement avec les bureaux d'études Ecodiv et Naldéo.



Empoisonnement

BILAN EMPOISSONNEMENT FEDERAL BASSIN BASSES PLAINES 2023					
	Salmonidés		carnassiers		Poissons blancs
Espèces	truites AEC	Sf	Black Bass	Brochet	Gardons
Quantités déversés	650 kg	0	150 KG	140 kg	0
Quantités non déversés(thermie/sècheresse)	0				

Aménagements Développement du Loisir pêche

En cours:

- Parcours Passion Canal de la Robine
- Parcours salmonidés surdensitaires de Mirepeisset

Bienvenue

Commune de Narbonne

À quels moments ?
Et quels poissons?

Je peux pêcher ces poissons toute l'année

Carpe

Brème

Carassin

Sandre

Black Bass

Espèce exotique envahissante

Poisson Chat

Ce site abrite de nombreuses autres espèces sauvages

Goéland

Ragondin

Canard Colvert

Canal de la Robine

Le Canal de la Robine offre un parcours de pêche atypique au cœur de la Ville de Narbonne. Terrain de jeu idéal pour la pêche en « Street Fishing », les pêcheurs de carnassiers y trouveront principalement Sandre, Black Bass et Silure avec 14,3 Km de canal en No Kill carnassier. La pêche au coup y est également très intéressante avec une belle population de Carpes, Brèmes et Carassins. Alors à vous de jouer pour une partie de pêche en ville!!!

Information Parking Pique-nique Poubelle

Respecter ce site, ne laissez pas vos déchets dans la nature.

Pour pouvoir profiter la pêche vous devez être muni de votre carte de pêche. Vous pouvez vous la procurer sur internet (www.cartedepêche.fr) et chez plusieurs dépositaires, informations et renseignements : Fédération de Pêche de l'Aude 04.68.25.16.03, www.fedepêche31.fr

Canal de la Robine:

- Empoisonnement 150kg de Black Bass dans le bief de la Charité
- Bagueage de 50 individus
- Fabrication et installation de frayères par le lycée Martin Luther King de Narbonne (convention)



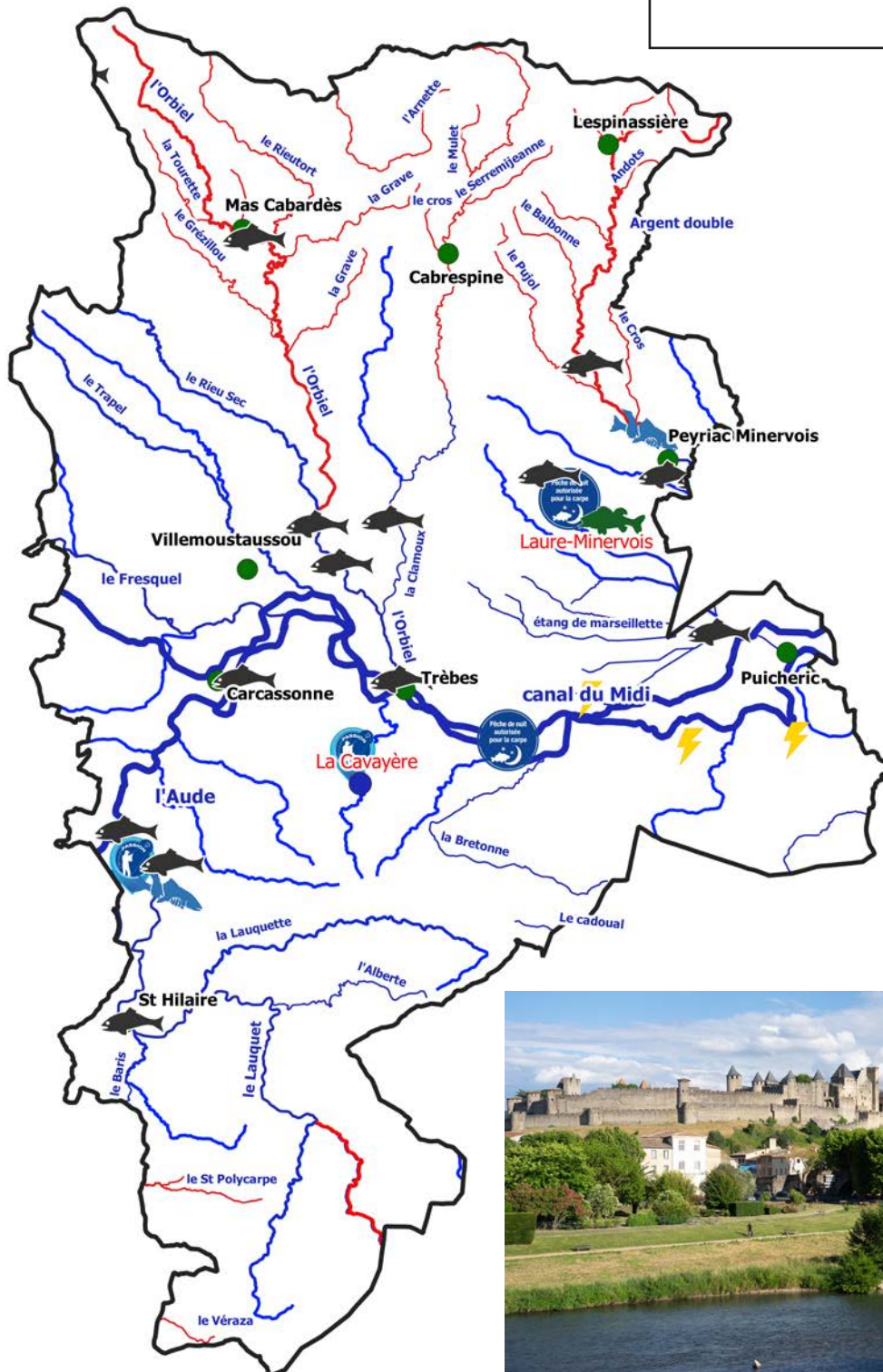
Bilan Animations

STRUCTURE	THÈME ANIMATION	QUANTITÉ	TOTAL
PNR Narbonnaise (40)	Les poissons de l'Aude	2 (2 anims)	500 €
Lycée de Narbonne (30)	Construction radeau Confection rayère Black Bass + pose Sortie observation pêche électrique Missions et rôle FD11	1 (1 anim) 1 (2 anims) 1 (1 anim) 1 (1 anim)	(Demande subvention région 5 541 €)
2 établissements scolaires	70 enfants sensibilisés	Nombre d'animations : 6	6 041 €

Le Bassin Carcassonnais

7 AAPPMA:

Carcassonne
Mas Cabardès
Peyriac Minervois
Puichéric
Saint Hilaire
Trèbes
&
UPA



Interventions du pôle technique

Opérations de sauvetage suite aux assecs observés sur le réseau hydrographique :

- Sauvetage canaux de Marseillette (Aigues vives) le 16/01/2023 ;
- Sauvetage de la Clamoux à Cabrespine le 10/07/2023;

Opération de sauvetage dans le cadre de travaux en rivière et Chômage du canal :

- Écluse Ayguille (Puichéric) le 11/01/2023
- Canal du Midi (Carcassonne) le 10/01/2023



Études techniques réalisées en partenariat avec les syndicats de rivières et l'EPTB SMMAR :

Restauration de la continuité écologique :

- Restitution de l'étude du seuil de la Seigne sur le Fresquel avec propositions de 4 scénarios : Rampe à microrugosité (Modélisation CASSIOPE), rivière de contournement, échancrures et arasements partiels (modélisation hydraulique) + Participation à la concertation en vue des travaux de restauration de la continuité écologique (identification des usages et assistance maîtrise d'ouvrage pour le SIAH Fresquel) ;

- Participation aux comités de pilotage en vue de l'arasement de la chaussée des Molières sur l'Orbiel à Villalier (Maîtrise d'Ouvrage SMAC) ;

- Émergence de travaux visant restauration de la continuité écologique sur le seuil d'alimentation VNF sur l'Orbiel à Trèbes avec proposition de 2 scénarios : Rampe à microrugosité (Modélisation CASSIOPE), arasements partiels (modélisation hydraulique).

- Contributions techniques aux travaux de construction des passes à poissons des seuils de Villedubert et Beauvoir.

Étude de restauration des fonctionnalités piscicoles des Méandres de la Reille et de la Chaux sur le Fresquel à Carcassonne :

- Présentation en comités techniques de l'étude 2021

- Approfondissement de 2 scénarios de reconnexion par méandres (modélisation HEC RAS).

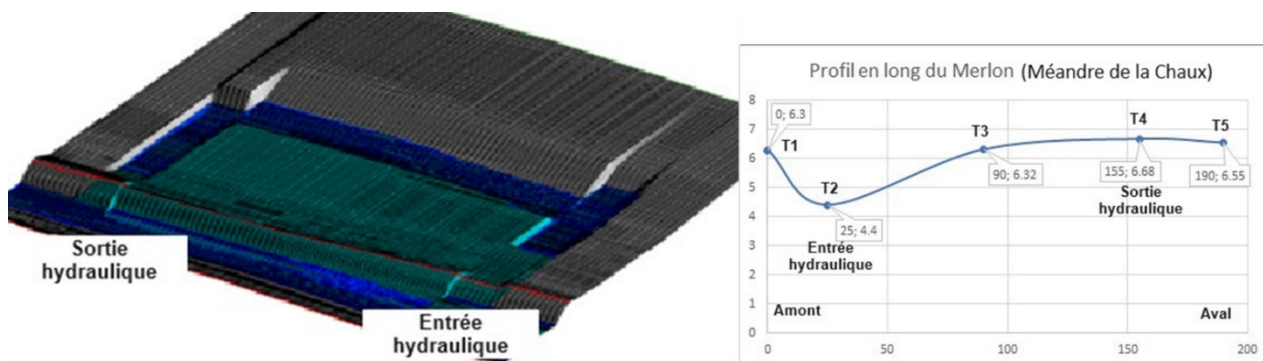
Réalisation du suivi des populations piscicoles sur l'Arnouze après les travaux de restauration morphologique réalisés par le SIAH FRESQUEL (N+1).

Réalisation d'un suivi des populations piscicoles et du régime thermique sur le Lauquet à Verzeille (Station Las Moullieros) suite aux travaux de restauration morphologique réalisés par le SMA Haute Vallée de l'Aude (2020).



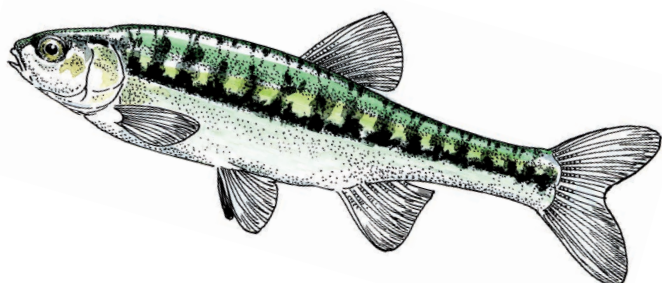
Étude de la résilience des peuplements salmonicoles du haut Orbiel suite aux assecs observés lors de l'étiage 2022 : impact des ouvrages transversaux (seuils de Gramentes et Séba) sur la dynamique de recolonisation.

- Réalisation d'un suivi des populations piscicoles et du régime thermique sur la Clamoux à Bagnoles suite aux travaux de restauration morphologique réalisés par le SMAC (2020).
- Cartographie des habitats piscicoles à hauteur de 2 stations sur le Fresquel domanial (Carcassonne / Villemoustaussou) : proposition en vue d'une amélioration des capacités d'accueil du cours d'eau.

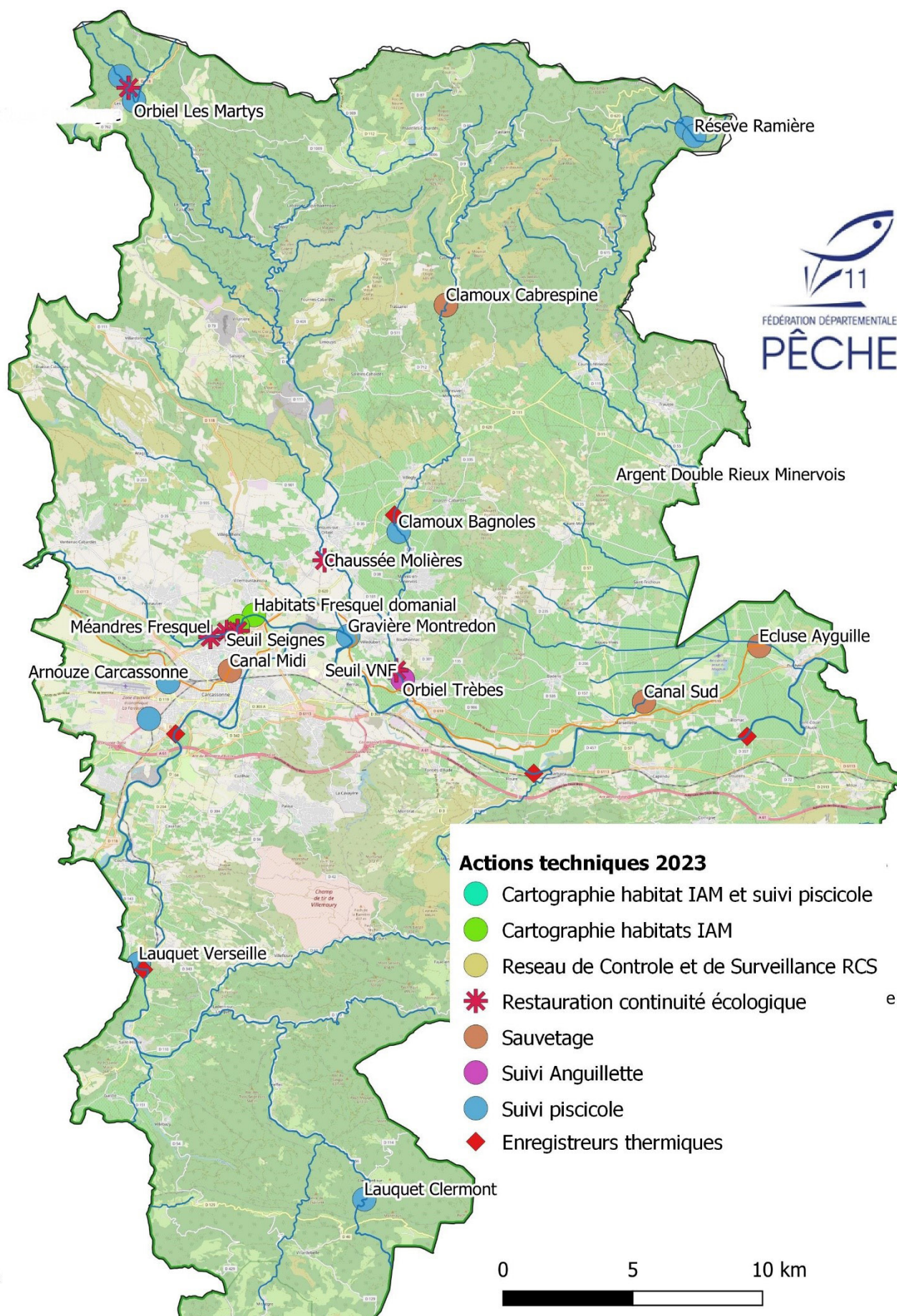


Études spécifiques et suivis des milieux :

- Diagnostic de fonctionnalité et étude des peuplements salmonicoles au niveau de la réserve de Ramière sur l'Argent Double à Lespinassière ;
- Diagnostic de fonctionnalité sur l'annexe hydraulique des gravières de Montredon à Carcassonne ;
- Suivis des populations de TAC sur le Lauquet à Clermont sur Lauquet suite à l'étiage 2022 ;
- Suivis thermiques pérennes sur l'axe de l'Aude médiane ;
- Suivi du front de colonisation Anguilette (protocole MRM) :
- Inventaires piscicoles complets à trois passages successifs l'Orbiel à Trèbes.



Opérations de actions techniques 2023 - Bassin Carcassonnais



Empoisonnement

BILAN EMPOISSONNEMENT FEDERAL BASSIN CARCASSONNAIS 2023				
	Salmonidés		carnassiers	
Espèces	truites AEC	Sf	Black Bass	Brochets
Quantités déversés	2060 kg	450 kg	90 kg	244 kg
Quantités non déversés(thermie/sècheresse)	250 kg	transformé en un lâcher de grosses truites sur le no-kill de Preixan		

Aménagements Développement du Loisir pêche

Finalisé:

- Parcours salmonidés surdensitaire de Carcassonne

En cours:

- Parcours Famille de Puichéric

En stand by:

- Parcours Famille du Païchérrou (Mairie)



Pose de Frayères à Black Bass

Labellisation Hébergements pêche au Chateau de Puichéric

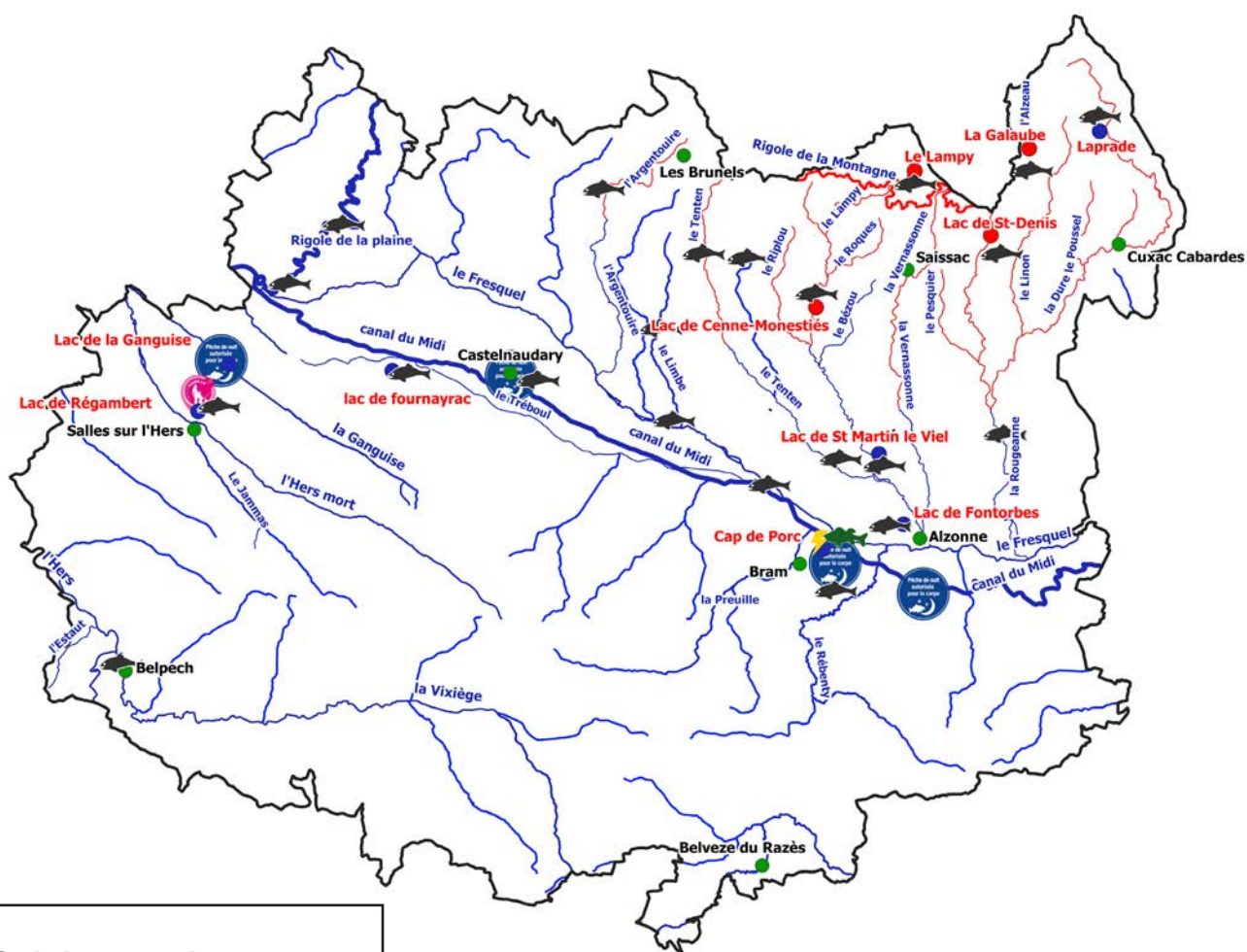


Bilan Animations

<u>STRUCTURE</u>	<u>THÈME ANIMATION</u>	<u>QUANTITÉ</u>	<u>TOTAL</u>
Ecole de Cavanac (45)	Les poissons de l'Aude Bassin versant Découverte de la pêche	1 (2 anims) 1 (2 anims) 1 (2 anims)	350 €
Charlemagne (16)	Option pêche en eau douce 2023-2024	19 (1 ou 2 anims)	2990 €
Palaja (40)	Les poissons de l'Aude Découverte de la pêche	2 (1 anim) 2 (2 anims)	310 €
Aigues Vives (18)	Les poissons de l'Aude	1 (1 anim)	90 €
Puichéric (80)	Bassin versant Les poissons de l'Aude Découverte de la pêche	2 (2 anims) 2 (2 anims) 2 (2 anims)	360 €
Ecole des Troubadours (60)	Découverte de la pêche	3 (2 anims)	320 €
<u>6 établissements scolaires</u>	<u>259 enfants sensibilisés</u>	<u>Nombre d'animations : 36</u>	<u>4 420 €</u>

<u>STRUCTURE</u>	<u>THÈME ANIMATION</u>	<u>QUANTITÉ</u>	<u>TOTAL</u>
CIAS Peyriac Minervois	Découverte de la Pêche Les poissons de l'Aude	2 (2 anims) 1 (1 anim)	320 €
MJC Bruges (région de Bordeaux)	Découverte de la Pêche	1 (1 anim)	120 €
Association ICARD (région de Paris)	Découverte de la Pêche	1 (1 anim)	120 €
CIAS Conques sur Orbiel	Observation P.E Orbiel Pêche au TOC En attente de reprogrammation	1 (1 anim) 1 (1 anim) 1 (1 anim)	360 €
<u>4 structures</u>		<u>8 sorties</u>	<u>920 €</u>

Le Bassin Lauragais



6 AAPPMA:

**Alzonne
Belpech
Bram
Castelnaudary
Saissac
&
Villepinte**

Interventions du pôle technique

Opération de sauvetage dans le cadre du Chômage du canal :

- Écluse de Gay (Castelnaudary) le 06/01/2023
- Écluse du Vivier (Castelnaudary) le 09/01/2023
- Écluse de Villepinte (Villepinte) le 12/01/2023
- Écluse de Beteille (Montréal) le 24/02/2023

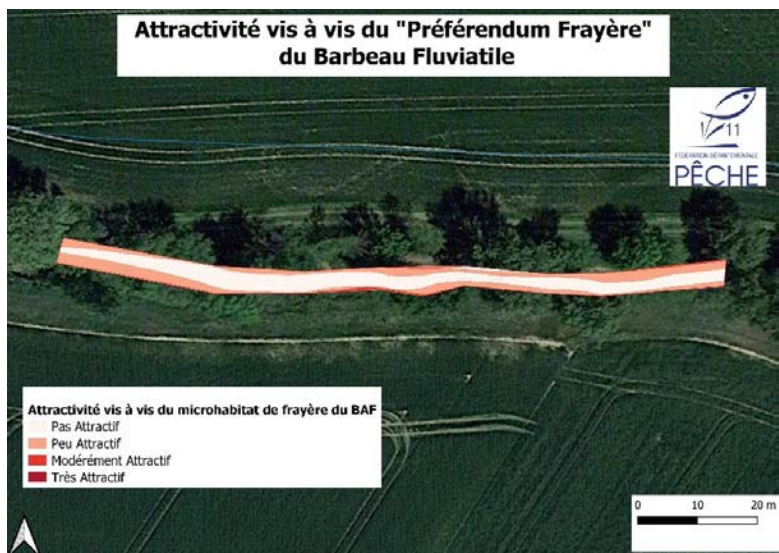
Opération de sauvetage dans le cadre de travaux en rivière:

- Sauvetage du Fresquel à Lasbordes le 03/07/2023
- Sauvetage du Ruisseau de Fraisseigne le 25/09/2023



Études techniques réalisées en partenariat avec les syndicats de rivières et l'EPTB SMMAR :

- Participation et contribution à l'étude hydromorphologique du Bassin Versant du Lampy.
- Réalisation d'un suivi des populations piscicoles et d'habitats (IAM) sur le Fresquel à Castelnaudary (Les Loubats) préalablement aux travaux d'aménagement du lit réalisés par le SIAH FRESQUEL.



Empoisonnement

BILAN EMPOISSONNEMENT FEDERAL BASSIN LAURAGAIS 2023					
	Salmonidés		carnassiers		Poissons blancs
Espèces	truites AEC	Sf	Black Bass	Brochets	Gardons
Quantités déversés	3840 kg	150 kg	300 kg	200 kg	250 kg
Quantités non déversés(thermie/sècheresse)	220 kg	AEC			

Aménagements Développement du Loisir pêche

Finalisé:

- Parcours salmonidés surdensitaires de:
 - Lasbordes
 - Rigole de la Plaine Amont
 - Rigole de la Plaine Aval

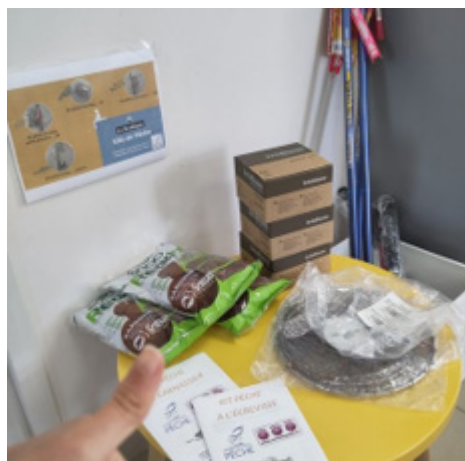
En cours:

- Parcours Passion Lac de Fontorbe



Manifestation - Communication

- Challenge Henri Hermet - annulé à cause des niveaux d'eau
- Formation Offices de Tourisme à la fédération le 02.03.2023 et à l'Office de Castelnaudary le 21.03.2023.



Bilan Animations

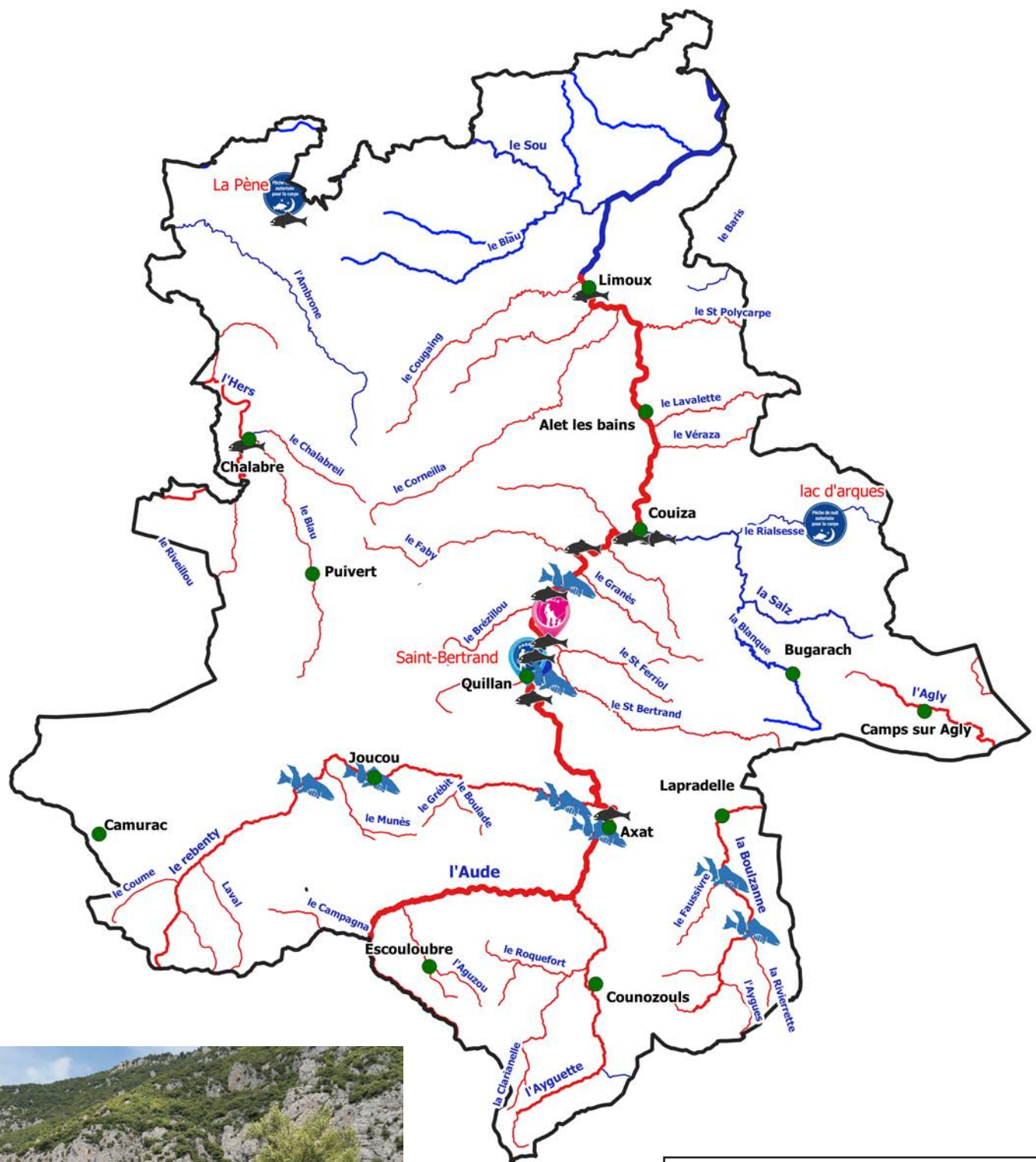
<u>STRUCTURE</u>	<u>THÈME ANIMATION</u>	<u>QUANTITÉ</u>	<u>TOTAL</u>
Montmaur (37)	Les poissons de l'Aude Découverte de la pêche	1 (1 anim) 1 (2 anims)	230 €
Ville de Castelnaudary (200)	Les poissons de l'Aude Bassin versant Jeu aimanté	1 1 1	200 €
Collège St Exupéry (30)	Bassin versant Les poissons montage radeau Radeau + pêche	1 (2 anims) 1 (2 anims) 1 (2 anims) 1 (2 anims)	460 € + Demande subvention Département (797€) FNPF (1020 €) = 2277 €
Labécède Lauragais (20)	Bassin versant	1 (1 anim)	90 €
Salles sur l'Hers (19)	Les Poissons de l'Aude	1 (2 anims)	GRT
Ecole de Villesèquelande (80)	Les poissons de l'Aude Bassin versant Découverte de la Pêche	2 (2 anims) 2 (2 anims) 2 (2 anims)	360 €
Les Martys (40)	Les Poissons de l'Aude Bassin versant Récolte invertébrés	1 (2 anims) 1 (2 anims) 1 (2 anims)	180 €
Ecole Labastide d'Anjou (18)	Les poissons de l'Aude Bassin versant	1 (1 anim) 1 (1 anim)	180 €
Cuxac Cabardès (7)	« Option Pêche » 2023-2024	9 (1 anim)	825 €
<u>9 établissements scolaires</u>	<u>451 enfants sensibilisés</u>	<u>Nombre d'animations : 29</u>	<u>4 342 €</u>

Projet Collège

- Animation mise en place avec le collège St Exupéry de Bram :
 - Rôles et missions d'une Fédération de Pêche Départementale
 - Cycle naturel de l'eau / vocabulaire lié au cours d'eau
 - Comportement écocitoyen / Impact de l'homme sur le milieu
 - Chaîne alimentaire / réseau trophique
 - Répartition des espèces de poissons
 - Création et installation d'un radeau végétalisé
 - Découverte de la pêche



Le Bassin Haute Vallée de l'Aude



5 AAPPMA:

Axat
Chalabre
Limoux
Madres
&
Quillan

Interventions du pôle technique

Opération de sauvetage de la faune piscicole:

- Sauvetage Centrale d'Alet le 20/04/2023 ;
- Sauvetage Boulzane à Gincla le 16/10/2023 ;
- Sauvetage Lapazeuil à Counozouls le 11/09/2023 ;



Études techniques réalisées en partenariat avec les syndicats de rivières et l'EPTB SMMAR :

• Continuité écologique:

- Aide à l'émergence de travaux visant restauration de la continuité écologique sur le seuil de La Forge à Belvianes (2 scénarios) : Rampe à microrugosité et Passe à bassins successifs (Modélisation CASSIOPE) ;
- Diagnostic de franchissabilité sur les seuils de Belvianes 1 et 2 (protocole ICE) ;
- Contributions techniques aux travaux d'arasement du seuil de la Brasse.



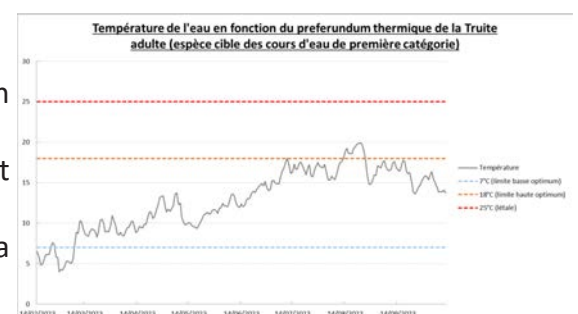
• Études spécifiques Grand Cormoran:

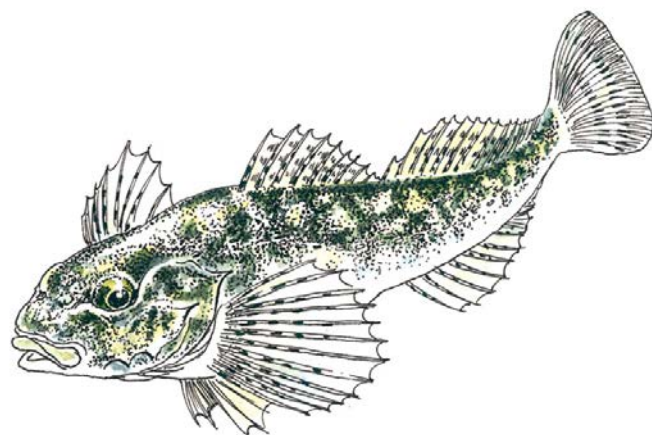
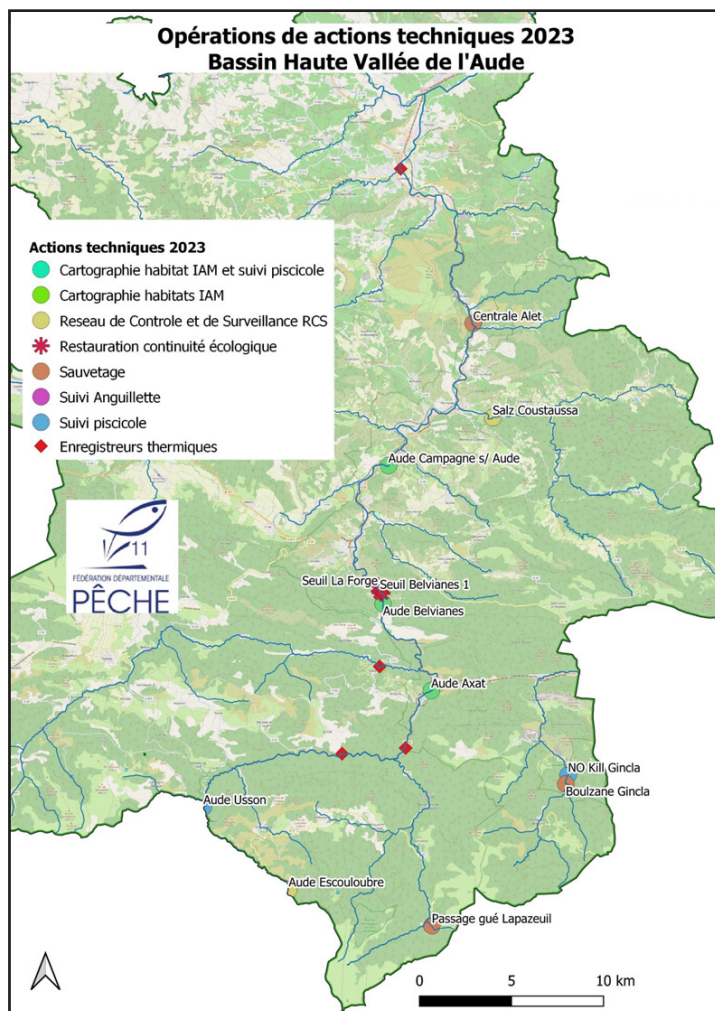
- Protocole national d'évaluation de l'impact du Grand Cormoran sur les populations piscicoles ;
- Contributions aux réflexions nationales pour la mise en place du protocole ;
- Dossier de demande de destruction de Grand Cormorans à titre d'étude scientifique auprès de la DREAL ;
- Réalisation de suivis piscicoles sur trois stations validées en comité de gestion du Grand Cormoran : No Kill de Campagne sur Aude, No Kill d'Ayat, station de Belvianes et Cahirac ;
- Recensement hebdomadaire des Grands Cormorans présents en HVA ;
- Échantillonnage par tirs de 30 individus pour analyse de contenus stomacaux.
- Suivis thermiques pérennes sur l'axe de l'Aude et du bassin versant du Rebenty ;
- Programme de surveillance des cours d'eau –
- Échantillonnage de l'ichtyofaune associée au Réseau de Contrôle et de Suivi de l'État : Salz à Coustaussa et Aude à Escouloubre ;
- Suivi des dynamiques des populations salmonicoles de la Boulzane à Gincla suite aux crues de Janvier 2020 ;
- Suivi des peuplements piscicoles de l'Aude à Usson dans le cadre des procédures judiciaires engagées suite à la vidange du Lac de Laurenti en 2022.



• Études milieu :

- Suivis thermiques pérennes sur l'axe de l'Aude et du bassin versant du Rebenty ;
- Réseau de Contrôle et de Suivi de l'État : Salz à Coustaussa et Aude à Escouloubre ;
- Suivi des dynamiques des populations salmonicoles de la Boulzane à Gincla suite aux crues de Janvier 2020 ;
- Suivi des peuplements piscicoles de l'Aude à Usson dans le cadre des procédures judiciaires engagées suite à la vidange du Lac de Laurenti en 2022.





Empoisonnement

BILAN EMPOISONNEMENT FEDERAL BASSIN HAUTE VALLEE 2023					
	Salmonidés		carnassiers		Poissons blancs
Espèces	truites AEC	Sf	Black Bass	Brochets	Gardons/Carpeaux
Quantités déversés	350 kg	1720 kg	50 kg	50 kg	40 kg /100 kg
Quantités non déversés(thermie/sècheresse)	150 kg	AEC			

Aménagements Développement du Loisir pêche

Finalisé:

- Parcours salmonidés surdensitaires de Limoux

En cours:

- Parcours salmonidés surdensitaires de:
 - Axat
 - Chalabre

Travaux d'aménagement du plan d'eau du Saint Bertrand

Aménager un linéaire de berge du plan d'eau en vue d'améliorer les conditions de pratiques de pêche du bord et de sécuriser l'accès aux berges.



Travaux d'aménagement du fleuve Aude



Aménager le cours d'eau en vue de restaurer des conditions d'habitats favorables aux salmonidés.

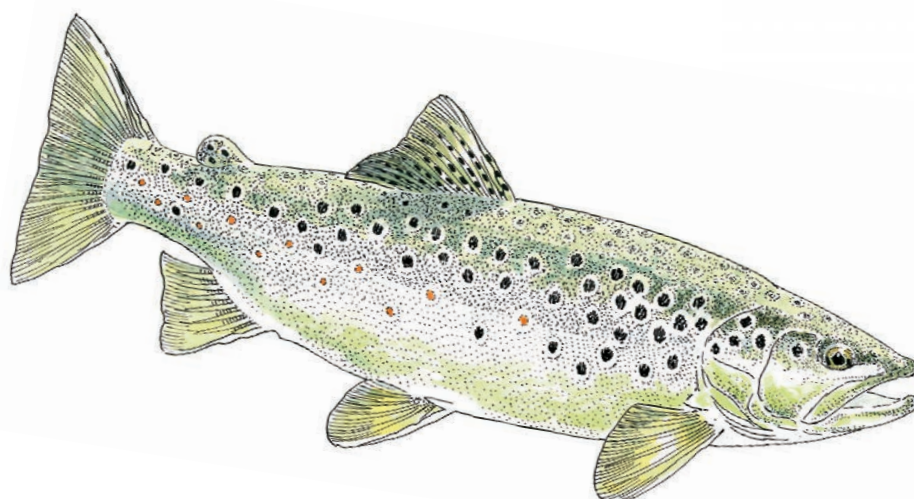
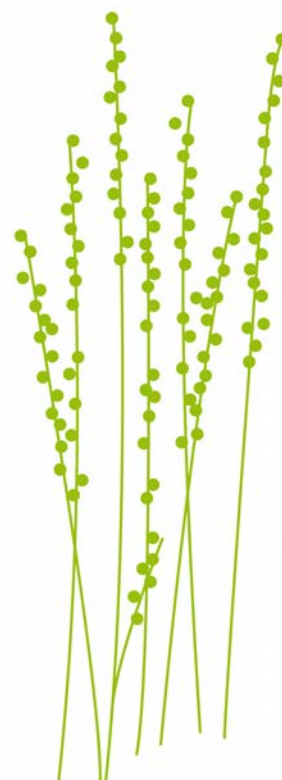
Labellisation Hébergements pêche du Gîte Les terrasses de Cailla et du Camping InNature à Arques



Bilan Animations

<u>STRUCTURE</u>	<u>THÈME ANIMATION</u>	<u>QUANTITÉ</u>	<u>TOTAL</u>
Espèraza (25)	Découverte de la pêche	1 (2 anims)	140 €
Ecole de Chalabre (25)	Récolte invertébrés	1 (1 anim)	90 €
Collège St Joseph (40)	Bassin versant	1 (1 anim)	130 €
<u>3 établissements scolaires</u>	<u>90 enfants sensibilisés</u>	<u>Nombre d'animations : 3</u>	<u>360€</u>

<u>STRUCTURE</u>	<u>THÈME ANIMATION</u>	<u>QUANTITÉ</u>	<u>TOTAL</u>
Association Ribambelle	Découverte de la Pêche	1 (2 anims)	160 €
Com-Com Pyrénées Audoises	Découverte de la Pêche	1 (2 anims)	160 €
<u>2 structures</u>		<u>2 sorties</u>	<u>320 €</u>



Ouverture Truite 2023



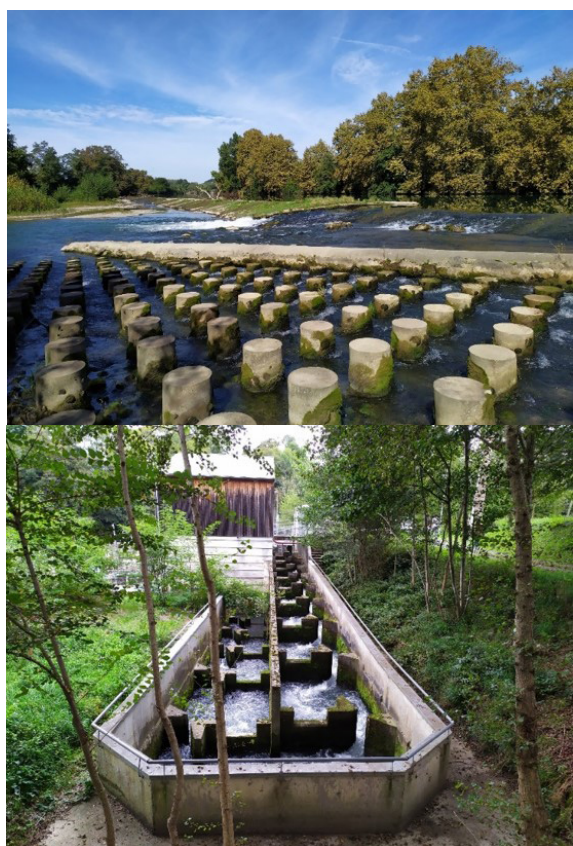
Les chiffres 2023

Animations

- Activité avec les scolaires : 15 983€ / 84 animations / 22 établissements / 855 élèves
- Activité avec les centres de loisirs et autres structures : 2 320 € / 21 animations / 12 structures / 269 jeunes
- Activité école de pêche/APN : 7 010€ / 135 enfants à l'école de pêche / 131 enfants aux APN soit 266 enfants

Formations techniques

- Initiation aux protocoles appliqués aux pêches électriques dispensée à 12 bénévoles le 14/06/2023.
- Formation OFB : Conception des dispositifs de franchissement en Septembre 2023 (1 agent).

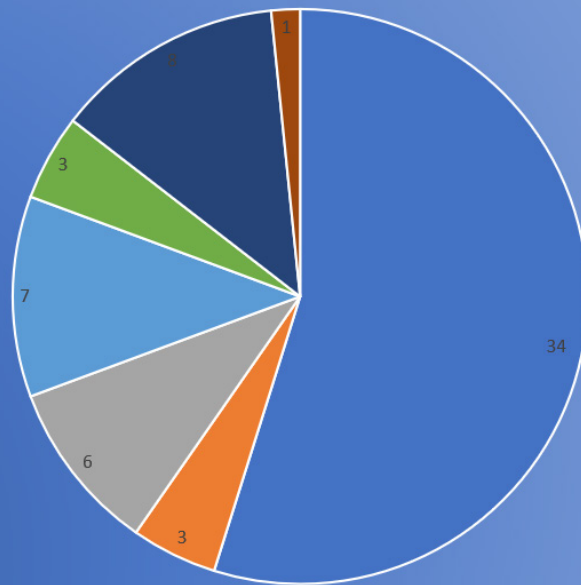


Police de la pêche

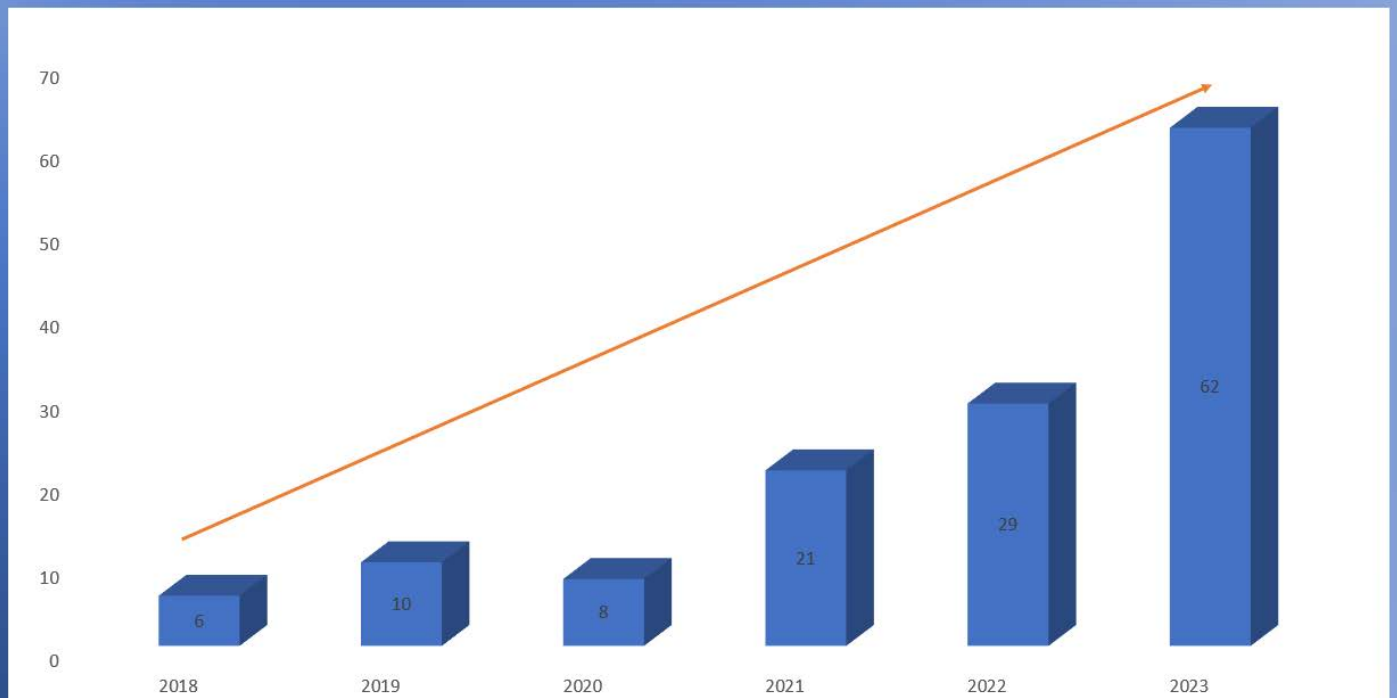


Répartition des infractions par type

- défaut de carte
- mode de pêche prohibé
- pêche dans une réserve
- heures d'interdiction
- quotas
- pêche sur autrui
- taille

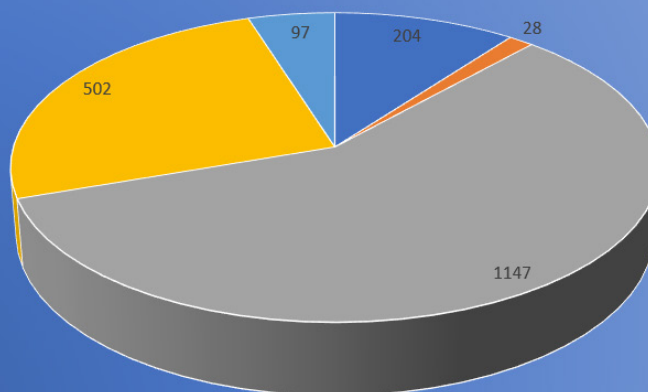


Evolution des infractions



Nombre de pêcheurs contrôlé par bassin

- haute vallée
- basse plaine
- lauraguais
- carcassonnais
- lézignanais

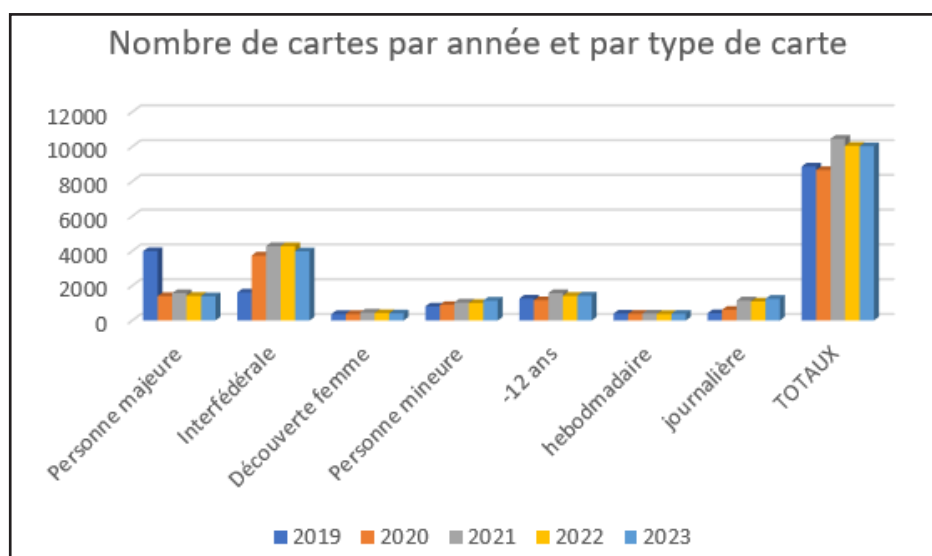


Évolutions réglementaires

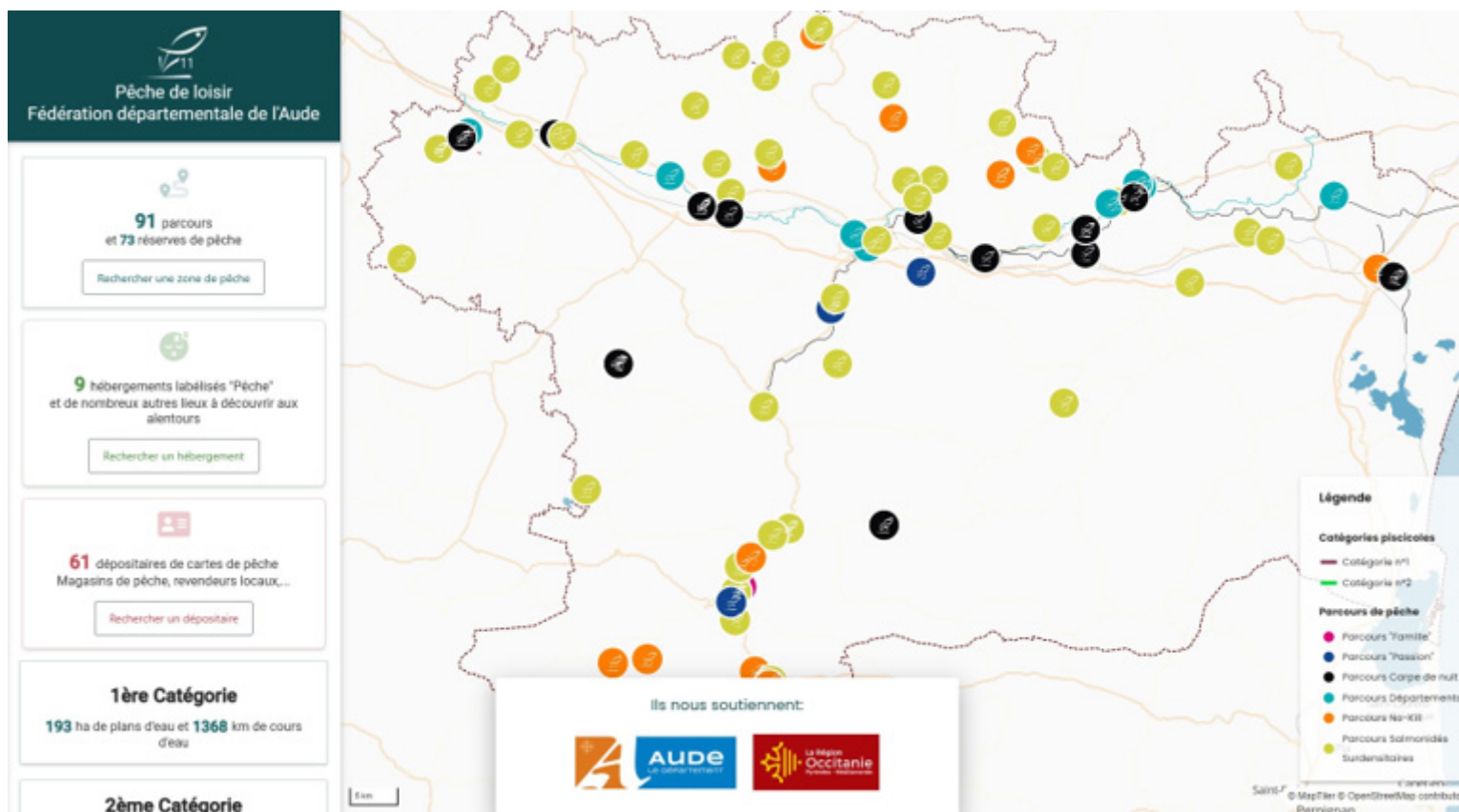
Type	Mesure	Motivation
Quota	Remise à l'eau obligatoire de l'ombre commun jusqu'au 1 ^{er} Juillet 2024	Coupe du Monde PALM
Réserve temporaire	Réserve temporaire des rigoles du canal (Orbiel, Cesse, Tauran...)	Fonctionnalité du milieu naturel
Réserve permanente	Zone de sécurité de l'ouvrage à proximité des digues des barrages	Mise en conformité vis-à-vis des AP existant + Difficultés sur le terrain lors de contrôles
Parcours No-kill	L'Aude du Païchérrou au pont vieux à Carcassonne	Volonté AAPPMA
Espèces	No-kill brochet à Laprade (leurre)	SDDL
Espèces	Dérogation à l'interdiction de pêche au leurre en seconde cat. sur la SALS toute l'année	Absence de carnassier autre que la truite.
Réserve	Mise en place sur la Rougeanne entre No-kill et parcours surdensitaire	Cloisonnement des parcours de pêche

Évolution des cartes vendues entre 2019 et 2023

	2019	2020	2021	2022	2023
Personne majeure	3994	1403	1571	1415	1395
Interfédérale	1615	3740	4274	4277	3979
Découverte femme	366	374	456	425	410
Personne mineure	804	894	1036	1005	1140
-12 ans	1265	1166	1576	1418	1434
hebdomadaire	397	378	393	368	387
journalière	415	611	1151	1092	1246
TOTAUX	8856	8655	10457	10045	10021



Carte interactive

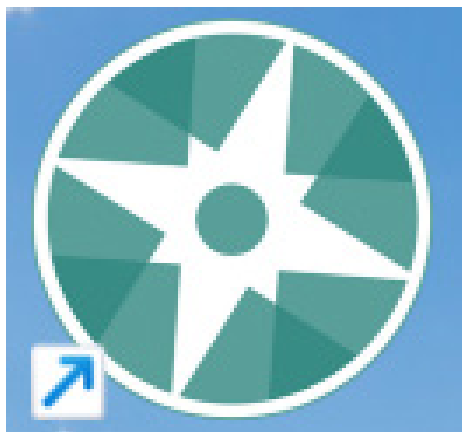


Carte interactive en ligne

<https://aude.loisir-peche.fr/accueil>

Les parcours, les aménagements, les hébergements pêche ou encore dépositaires et vente d'appâts ont été renseignés.

Nous remercions les partenaires qui nous ont accompagnés dans cette démarche La Région Occitanie / Pyrénées-Méditerranée et Département de l'Aude, sans oublier notre partenaire Nanogis.



Flyers

Modalités

- Le lieu de pêche sera précisé la veille.
- Inscription** (fiche à télécharger sur fedepêche11.fr) et paiement obligatoires 8 jours à l'avance.
- Être titulaire de la carte de pêche en cours de validité.
- Prévoir une tenue adaptée.
- Prévoir les repas nécessaires.

Transport

Départ de la fédération en minibus.

Un rendez-vous est possible le long du trajet ou sur place, se renseigner auprès des animateurs.

Annulation

La Fédération se réserve le droit d'annuler une animation si le nombre d'inscrits est insuffisant ou si les conditions météorologiques ne permettent pas d'assurer la sécurité de tous.

Pour suivre nos aventures et récupérer les photos :

Fédération de l'Aude pour la Pêche et la Protection du Milieu Aquatique

Semaine Multipêche, 10 ans et +

Viens profiter de ces semaines pour découvrir plusieurs techniques de pêche. Du mardi au vendredi 9h-17h

Atelier, 12 ans et +

Le plus gros poisson de France : viens essayer de capturer un poisson plus grand que toi! 9h-17h

Coup au moulinet, 10 ans et +

La pêche au coup au moulinet permet de faire de belles bourriches de Gorgons/Breïmes... 9h-17h

Nuit carpe, 10 ans et +

Passer une nuit dans la tente au bord de l'eau est une expérience unique. Une belle carpe viendra-t-elle nous réveiller! 15h-14h

Truite d'Ombre, 10 ans et +

Au TOC ou à la mouche, viens traquer la Truite dans la Montagne Noire ou l'Ombre dans la Haute Vallée de l'Aude. 9h-17h

Mouche, 10 ans et +

Février 9h-17h : Moment idéal pour s'initier à cette technique sur nos parcours dédiés.

Juillet 15h-23h : Le coup du soir, un moment magique... L'obscurité s'installe, les premiers gobettes percent la surface de l'eau. A nous de jouer!

Carnassier, 11 ans et +

En bateau, float tube ou du bord, viens découvrir la pêche des carnassiers de l'Aude. Brochet, Black bass, Sandre, Perche... 9h-17h

Initiation pêche 2023

NOUVEAU

NOUVEAU

Initiation pêche à la pêche 23

Ca pêche dans l'Aude!!

NOUVEAU

Initiation pêche du Sillure

Renseignements / inscriptions :

Chemin de Serres - 11000 Carcassonne
Tel 04.68.25.16.03 - www.fedepêche11.fr

CALENDRIER


- Carnassier
- Silure **NOUVEAU**
- Coup moulinet
- Nuit carpe
- Truite
- Mouches
- Semaine
- Multipêches **NOUVEAU**

JANVIER 2024:
Samedis à et 20


Vacances scolaires

ANIMATION







Février	Mars	Avril	Mai	Jun	Juillet	Août	Septembre	Octobre	Novembre	Décembre
1	1	1	1	1	1	1	1	1	1	1
2	2	2	2	2	2	2	2	2	2	2
3	3	3	3	3	3	3	3	3	3	3
4	4	4	4	4	4	4	4	4	4	4
5	5	5	5	5	5	5	5	5	5	5
6	6	6	6	6	6	6	6	6	6	6
7	7	7	7	7	7	7	7	7	7	7
8	8	8	8	8	8	8	8	8	8	8
9	9	9	9	9	9	9	9	9	9	9
10	10	10	10	10	10	10	10	10	10	10
11	11	11	11	11	11	11	11	11	11	11
12	12	12	12	12	12	12	12	12	12	12
13	13	13	13	13	13	13	13	13	13	13
14	14	14	14	14	14	14	14	14	14	14
15	15	15	15	15	15	15	15	15	15	15
16	16	16	16	16	16	16	16	16	16	16
17	17	17	17	17	17	17	17	17	17	17
18	18	18	18	18	18	18	18	18	18	18
19	19	19	19	19	19	19	19	19	19	19
20	20	20	20	20	20	20	20	20	20	20
21	21	21	21	21	21	21	21	21	21	21
22	22	22	22	22	22	22	22	22	22	22
23	23	23	23	23	23	23	23	23	23	23
24	24	24	24	24	24	24	24	24	24	24
25	25	25	25	25	25	25	25	25	25	25
26	26	26	26	26	26	26	26	26	26	26
27	27	27	27	27	27	27	27	27	27	27
28	28	28	28	28	28	28	28	28	28	28
29	29	29	29	29	29	29	29	29	29	29
30	30	30	30	30	30	30	30	30	30	30
31	31	31	31	31	31	31	31	31	31	31



Sylvain



Thibaut

1 journée 25€ / 2 journées 50€ / Semaine multipêches 100€



**Fédération départementale de pêche
et de protection du milieu aquatique de l'Aude**

fedepeche11.fr

**Programme
d'activités scolaires**
2023
 Structure agréée par l'Inspection
 Académique depuis 2015



**PROJET
GÉNÉRATION
PÊCHE**
 11
 Aude



11

AN

Nous vous proposons différentes animations du CP au CM2

De Novembre à Avril:

- Qu'est-ce qu'un bassin versant? Maquette animée (2h en classe)
- Les poissons de l'Aude (2h en classe)

De Mai à Octobre:

- La rivière et ses habitants (2h en extérieur)
- Découverte de la pêche (2h en extérieur)

Animation adaptée aux écoles maternelles

- Découverte des poissons (1h30 en classe)

1 animateur

1/2 journée* 90€
1 journée* 130€




2 animateurs

1/2 journée* 140€
1 journée* 180€




* L'animation comprend la préparation du matériel, le transport, l'installation, l'animation (et le temps de pause) ainsi que le repli du matériel.

Renseignements et réservation:

Fédération de l'Aude pour la pêche et la protection du Millieu Aquatique
3, Chemin de Serres, 11000 CARCASSONNE
04.68.25.16.03 - accueil@fedepêche11.fr

Activités

Centre de loisirs 2023

Encadré par des animateurs diplômés BPJEPS
«Pêche de loisirs»

Plusieurs prestations vous sont proposées (à partir de 7 ans)

- Pêche au coup
- Pêche à la carpe
- Pêche des carnassiers
- Pêche à la truite

1/2 journée: 120€ / 1 animateur - 160€ / 2 animateurs
Journée entière: 160€ / 1 animateur - 200€ / 2 animateurs



GENERATION PÊCHE
pour tous les enfants de 7 à 12 ans

Renseignements et réservation:

Fédération de l'Aude pour la pêche et la protection du Milieu Aquatique
3, Chemin de Serres, 11000 CARCASSONNE
04.68.25.16.03 - accueil@fedepêche11.fr



Les Ateliers Pêche au Coup

De 14h30 à 17h

Matériel fourni

De 7 à 17 ans
 • Tout public à partir de 7 ans

10€ la participation

Fédération de pêche de l'Aude
 5, Chemin de Berres, 11000 CARRASSENNE
 04.68.25.16.93 accueil@odepeche11.fr
 Fiche d'inscription à télécharger sur odepeche11.fr

Bassin Narbonne
Canal de la Robine à Narbonne:
Mercredi 21 juin
Jeudi 20 juillet *
Jeudi 10 août *
Mercredi 13 septembre
50 mails
Jeudi 27 juillet *
Jeudi 24 août *

Bassin Lézignanais
Canal du Midi à Argens Minervois
Mercredi 11 octobre
Mercredi 18 octobre
L'Orbieu à Ferrals les Corbières:
Mercredi 14 juin

Bassin Lauragais
Grand bassin à Castelnaudary
Jeudi 6 juillet *
Jeudi 31 août *
Cap de Porc à Bram:
Jeudi 27 juillet (écrivisses) *
Lac de Lagrade:
Jeudi 20 juillet *
Lac du Lampzy:
Jeudi 10 août *

Bassin Haute Vallée
Lac du Saint Bertrand:
Mercredi 24 mai
Mercredi 7 juin
Jeudi 6 juillet *
Jeudi 3 août *

Bassin Carcassonnais
Canal du Midi:
Mercredi 18 avril
Mercredi 10 mai
Lac de la Cavayères:
Mercredi 31 mai
Mercredi 28 juin
Païschérou:
Jeudi 13 juillet *
Jeudi 3 août *
Mercredi 6 septembre
Mercredi 20 septembre
Mercredi 27 septembre
Mercredi 4 octobre
Mercredi 11 octobre

Les Ateliers Pêche au Coup Carcassonnais
De 14h30 à 17h

Bassin Carcassonnais

Canal du Midi:
Mercredi 18 avril
Mercredi 10 mai
Lac de la Cavayère:
Mercredi 31 mai
Mercredi 28 juin
Païchérrou:
Jeudi 13 juillet *
Jeudi 3 août *
Mercredi 6 septembre
Mercredi 20 septembre
Mercredi 27 septembre
Mercredi 4 octobre
Mercredi 11 octobre

Matériel fourni

De 7 à 17 ans
* Tout public à partir de 7 ans

10€ la participation

Fédération de pêche de l'Aude
3, Chemin de Serres, 11000 CARCASSONNE
04.68.25.16.03 accueil@fedepêche11.fr
Fiche d'inscription à télécharger sur fedepêche11.fr

Les Ateliers Pêche au Coup Narbonnais
De 14h30 à 17h

Bassin Narbonnais

Canal de la Robine à Narbonne:
Mercredi 21 juin
Jeudi 20 juillet *
Jeudi 10 août *
Mercredi 13 septembre
Somail:
Jeudi 27 juillet *
Jeudi 24 août *

Matériel fourni

De 7 à 17 ans
* Tout public à partir de 7 ans

10€ la participation

Fédération de pêche de l'Aude
3, Chemin de Serres, 11000 CARCASSONNE
04.68.25.16.03 accueil@fedepêche11.fr
Fiche d'inscription à télécharger sur fedepêche11.fr

Les Ateliers Pêche au Coup Haute Vallée de l'Aude
De 14h30 à 17h

Bassin Haute Vallée

Lac du Saint Bertrand:
Mercredi 24 mai
Mercredi 7 juin
Jeudi 6 juillet *
Jeudi 3 août *

Matériel fourni

De 7 à 17 ans
* Tout public à partir de 7 ans

10€ la participation

Fédération de pêche de l'Aude
3, Chemin de Serres, 11000 CARCASSONNE
04.68.25.16.03 accueil@fedepêche11.fr
Fiche d'inscription à télécharger sur fedepêche11.fr

Les Ateliers Pêche au Coup Lézignanais
De 14h30 à 17h

Bassin Lézignanais

Canal du Midi à Argens Minervois:
Mercredi 11 octobre
Mercredi 18 octobre
L'Orbieu à Ferrals les Corbières:
Mercredi 14 juin

Matériel fourni

De 7 à 17 ans
* Tout public à partir de 7 ans

10€ la participation

Fédération de pêche de l'Aude
3, Chemin de Serres, 11000 CARCASSONNE
04.68.25.16.03 accueil@fedepêche11.fr
Fiche d'inscription à télécharger sur fedepêche11.fr

Les Ateliers Pêche au Coup Lauragais
De 14h30 à 17h

Bassin Lauragais

Grand bassin Castelnau-d'Audary:
Jeudi 6 juillet *
Jeudi 31 août *
Cap de Porc à Bram:
Jeudi 27 juillet (écrevisses) *
Lac de Laprade:
Jeudi 20 juillet *
Lac du Lampy:
Jeudi 10 août *

Matériel fourni

De 7 à 17 ans
* Tout public à partir de 7 ans

10€ la participation

Fédération de pêche de l'Aude
3, Chemin de Serres, 11000 CARCASSONNE
04.68.25.16.03 accueil@fedepêche11.fr
Fiche d'inscription à télécharger sur fedepêche11.fr

Guides piscicoles



Spots publicitaires



Moments importants



Rencontre avec Madame Lucie ROESCH, secrétaire générale de la Préfecture de l'Aude. La Fédération est représentée par Monsieur David FERNANDEZ, Président fédéral, Monsieur Claude SOREL, Vice-Président, Monsieur Michel PITARCH, président de l'AAPPMA de Castelnaudary et membre du Conseil d'Administration



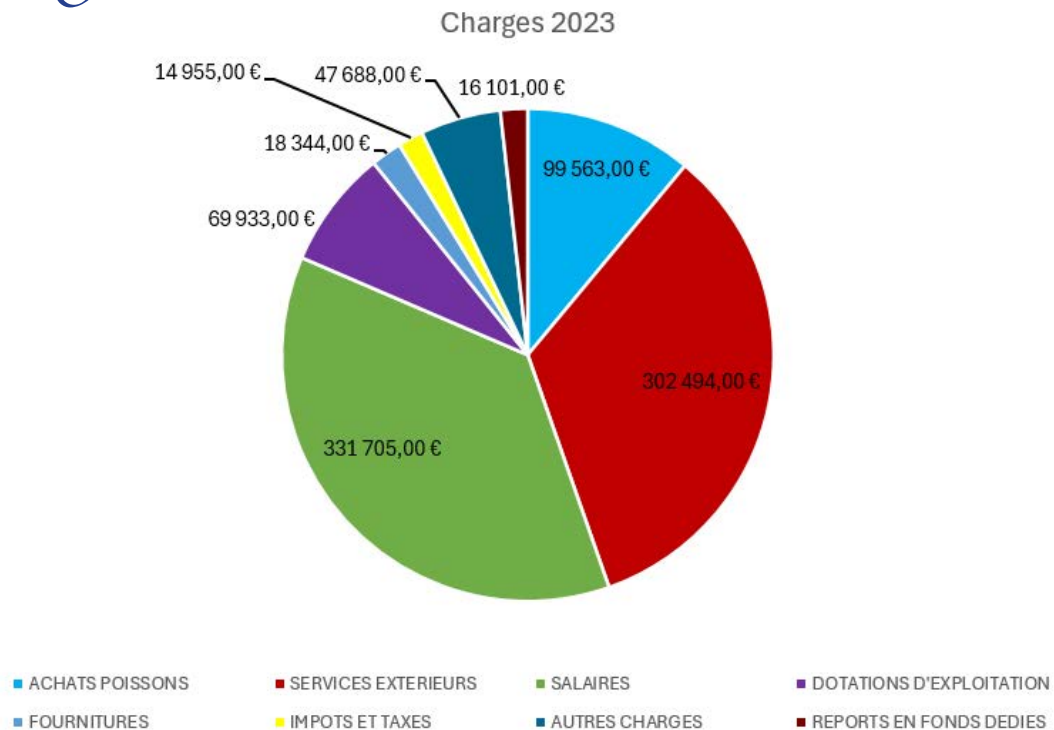
Prise de parole de Monsieur David FERNANDEZ, Président fédéral, lors de l'Assemblée Générale de la Fédération, le 15 avril 2023, en salle Gaston Defferre, à l'Hôtel du Département.



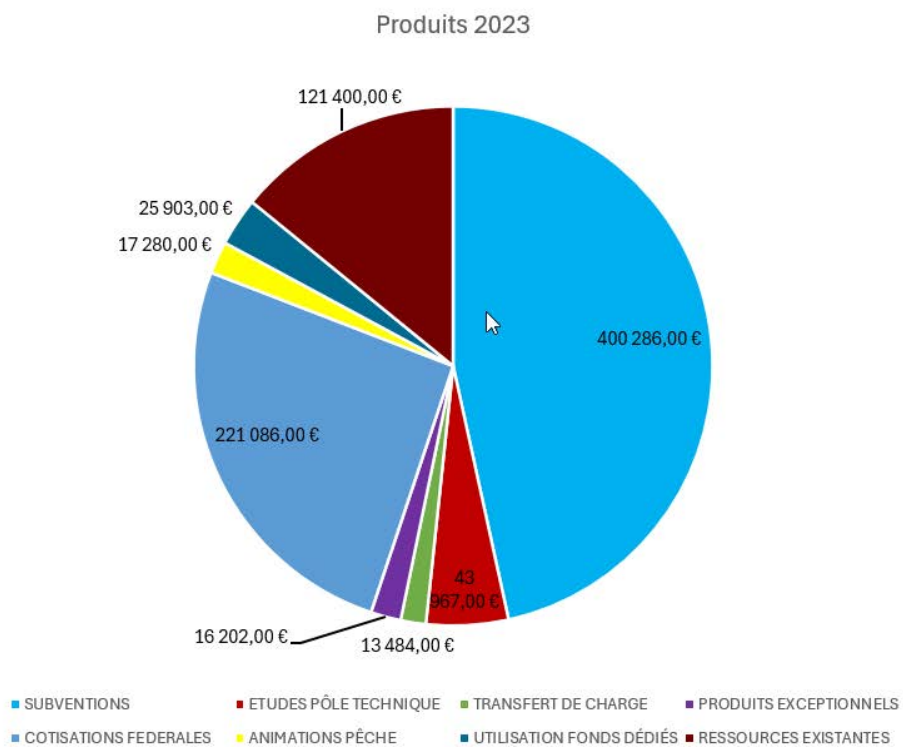
Rencontre avec Monsieur Le Préfet Christian POUGET. La Fédération est représentée par Monsieur David FERNANDEZ, Président fédéral, Monsieur Claude SOREL, Vice-Président, Monsieur Jean Claude PECH, Trésorier adjoint et Monsieur Adrien ARAZO, directeur.

Bilan financier 2023

Charges

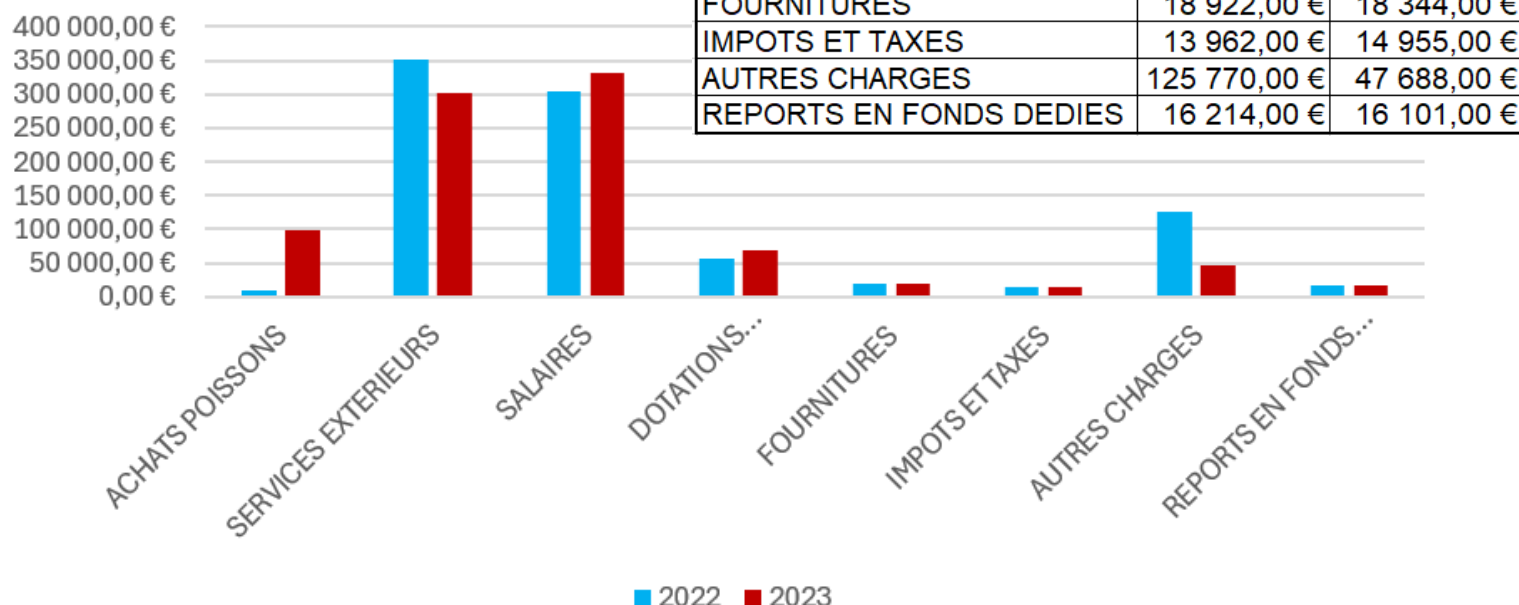


Produits

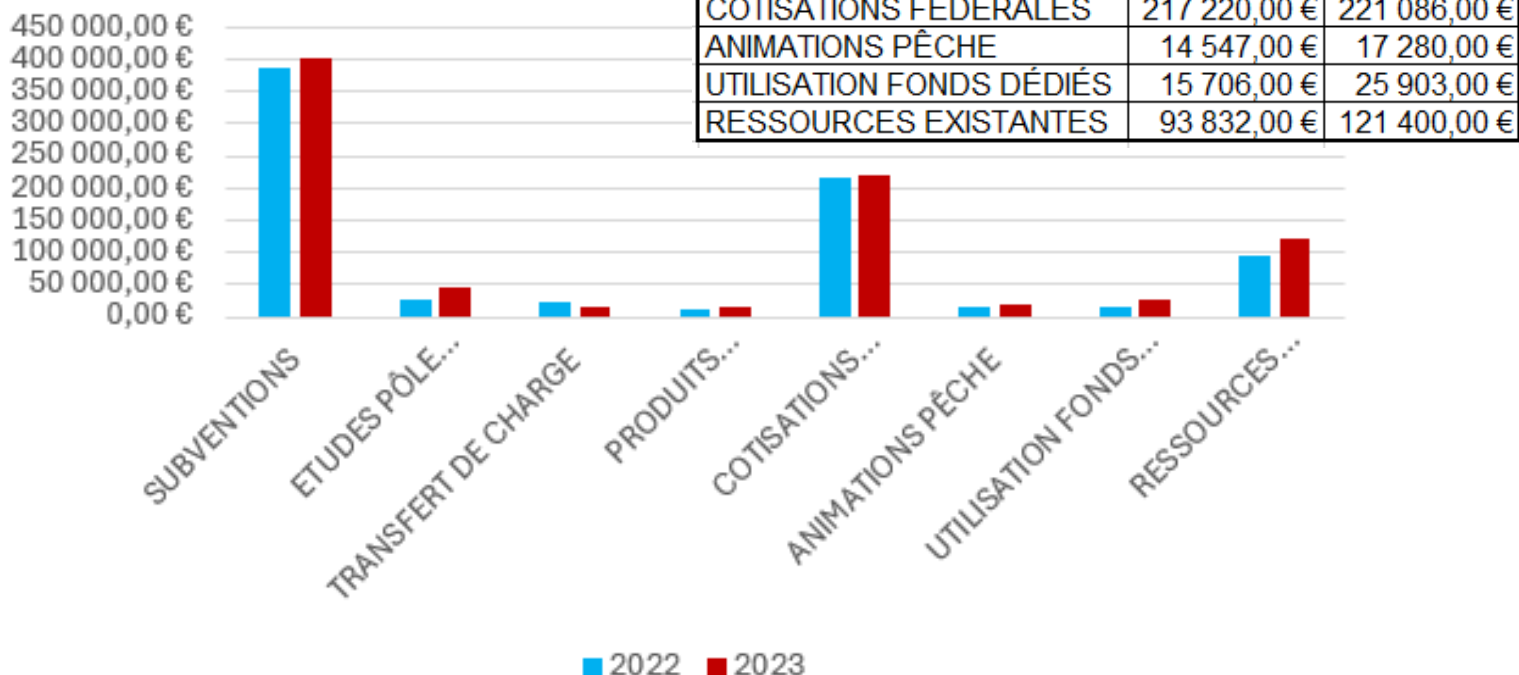


Comparaison 2022-2023

Charges



Produits

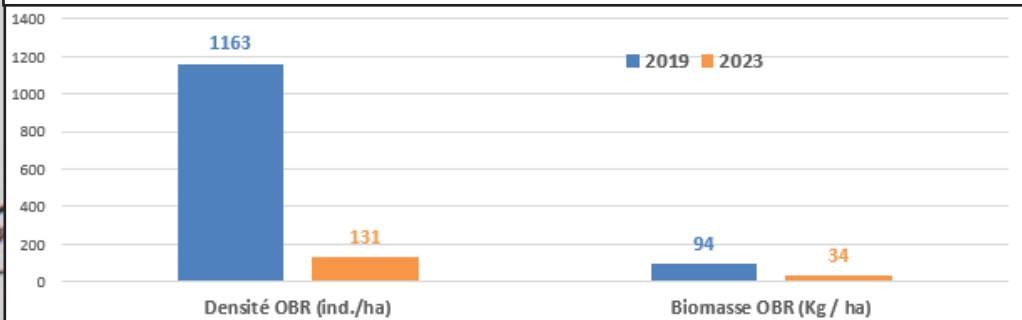


Dossier Grand Cormoran

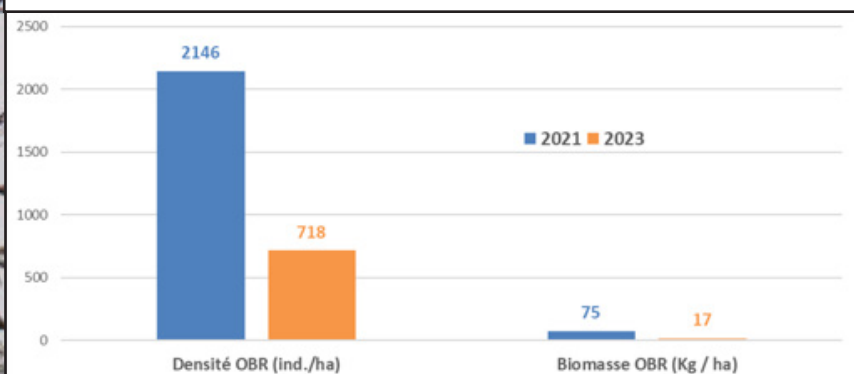
Lancement du protocole national dans le Département : Haute Vallée de l'Aude, 1ere catégorie (inventaires piscicoles 3 sites, suivi oiseaux, tirs, analyse contenus stomacaux).

- Chute de 80 % de la biomasse en 1 saison sans tir
- Analyse des pressions extérieures (T°C, Hydrologie, Maladies, Pêcheurs, Prédateurs divers...)

Évolution des biomasses et des densités en Ombres à Campagne-sur-Aude entre 2019 et 2023



Évolution des biomasses et des densités en Ombres à Belvianes entre 2019 et 2023



Conclusion: L'absence de crues, de pathogènes et d'anomalies thermiques n'expliquent pas cette chute.

La présence de groupes de Cormorans semble pouvoir en être la principale cause.





Élèves de l'école de pêche fédérale

Fédération de pêche de l'Aude
3 Chemin de Serres
11000 Carcassonne
04.68.25.16.03
accueil@fedepeche11.fr



Nos principaux partenaires techniques et financiers:

