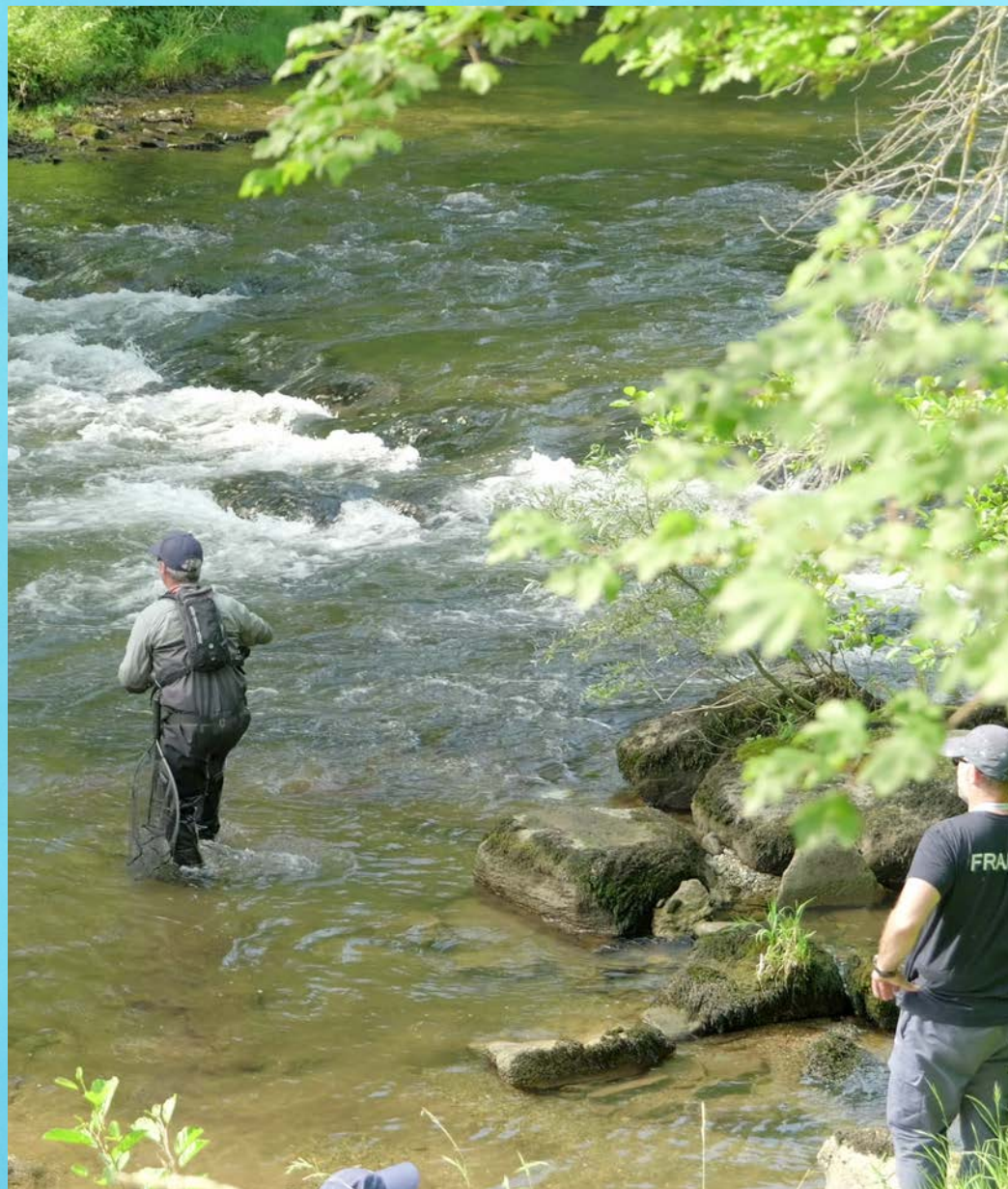


# Rapport annuel d'activité 2024

P  
R  
O  
T  
E  
G  
E  
R  
.  
P  
E  
C  
H  
E  
R  
.  
E  
X  
P  
L  
O  
R  
E  
R



Fédération de l'Aude pour la Pêche et la  
Protection du Milieu Aquatique



# Sommaire



## Table des matières

<b>Sommaire</b>	<b>2</b>
<b>Gouvernance</b>	<b>3</b>
<b>Missions</b>	<b>3</b>
<b>Les commissions de travail</b>	<b>4</b>
<b>Un président fédéral investi</b>	<b>5</b>
<b>Les grandes dates de l'année 2024 à la Fédération de pêche de l'Aude</b>	<b>7</b>
<b>Les chiffres clés en 2024</b>	<b>8</b>
<b>Pourquoi est-ce important de suivre la température de nos cours d'eau ?</b>	<b>10</b>
<b>Restauration des écosystèmes aquatiques Audois</b>	<b>11</b>
<b>Des aménagements et des premiers résultats encourageants</b>	<b>12</b>
<b>Protocole d'évaluation de la prédation Cormoran</b>	<b>13</b>
<b>La pêche, un loisir réglementé</b>	<b>14</b>
<b>Empoisonnement</b>	<b>15</b>
<b>Actions en faveur du dernier grand migrateur du fleuve Aude : L'Alose feinte de Méditerranée</b>	<b>16</b>
<b>Sauvetages en milieux périlleux</b>	<b>17</b>
<b>École de pêche fédérale</b>	<b>18</b>
<b>La promotion du loisir pêche</b>	<b>19</b>
<b>Éducation à l'environnement autour des milieux aquatiques</b>	<b>20</b>
<b>Compétitions en terres audoises</b>	<b>22</b>
<b>Manifestations départementales, la pêche à l'honneur</b>	<b>23</b>
<b>Tourisme vert et promotion du territoire</b>	<b>24</b>
<b>Parcours Famille de Puichéric</b>	<b>25</b>
<b>Bilan financier</b>	<b>26</b>

# Gouvernance



## Missions

La Fédération de l'Aude pour la Pêche et la Protection du Milieu Aquatique mène différentes missions de protection des milieux aquatiques, de gestion de la ressource piscicole, de promotion et de développement de la pêche de loisir.

Pour mieux connaître et protéger les écosystèmes aquatiques, la Fédération réalise par exemple des inventaires piscicoles par pêches électriques, des opérations de sauvetages et des études scientifiques sur les peuplements piscicoles et leurs milieux.

L'éducation à l'environnement, au développement durable et à la biodiversité est l'un des axes de travail prioritaires. Un programme d'animation est proposé tous les ans, non seulement pour initier les plus jeunes publics à la pêche, mais également pour les sensibiliser à la fragilité de notre patrimoine et à la nécessité de le protéger.

Ces actions de protection sont notamment assurées par les gardes-pêche qui sillonnent le territoire. La Fédération veille par ailleurs à lutter contre les phénomènes de pollution et de perturbation des milieux.

Pour mener à bien l'ensemble de ces missions, la Fédération de pêche de l'Aude peut s'appuyer sur les nombreux bénévoles impliqués au sein des 24 AAPPMA qui maillent le territoire.

Avec le soutien de :





# Les commissions de travail

## Administrative et Financière

- Budget
- Assurance
- Bâtiments
- Statuts
- Personnel
- Véhicules
- Carte de pêche
- Règlement intérieur

GUICHOU Jérémy  
BRUCHET Jérôme  
PECH J. Claude  
PUGINIER Gérard  
MOLVEAU Bernard

LE BIGOT Laure

## Technique

- PDPG
- Travaux
- Aménagement
- Aide technique et financière aux AAPPMA
- Garderie
- Baux de pêche
- Reclassement
- Thermie
- Appel à projet

FERNANDEZ David  
Bruchet Jérôme  
GRAS Christian  
PITARCH Michel  
RAYNAUD Claude  
BARTHES Arnaud

IZARD Thibaut  
FRONT Théo  
MENNEBOO Stéphane

## Développement Loisir Pêche

- Empoisonnement
- Aménagements
- Hébergements
- Règlementation (AP / Réserves / Quotas)
- APN
- Communication
- Site Internet
- Animation
- Guide piscicole

BARTHES Arnaud  
GRAVES Jean Pierre  
MOLVEAU Bernard  
PUGINIER Gérard  
RIVIERE Yannick

FOURNIER Damien  
MENNEBOO Stéphane  
(ROUPENEL Sylvain)

## Canal

- Empoisonnement
- Aménagements
- Communication
- Manifestations
- Règlementation
- Vidange / Chômage

FERNANDEZ David  
Tous les présidents d'AAPPMA (14) concernés par le linéaire du Canal du Midi (+Robine) et les administrateurs de la FD

FOURNIER Damien  
MENNEBOO Stéphane



# Un président fédéral investi

- ✓ Secrétaire général adjoint de la FNPF
- ✓ Référent national Dossier Cormoran
- ✓ Membre de la Commission Législation Règlementation
- ✓ Membre de la Commission EPMAB (Eau Protection des Milieux Aquatiques et de la Biodiversité)
- ✓ Membre de la Commission Développement du Loisir Pêche et Responsable du Groupe de Travail Animation des Territoires

Mais aussi...

- ✓ Vice-Président du Syndicat hydraulique Haute Vallée de l'Aude
- ✓ Vice Président SAGE Haute Vallée de l'Aude
- ✓ Vice-Président CLE Haute Vallée de l'Aude
- ✓ Gestionnaire réseau eau potable communal en tant qu'élu

## Le mot du Président:

*L'année 2024 aura été riche en événements Pêche, de quoi mettre les richesses de notre Département sur le devant de la scène nationale et internationale. Il s'agit bien évidemment des championnats du monde de la pêche à la mouche qui ont permis de mettre en lumière notre fleuve. Nous avons eu la chance d'accueillir 25 nations entre Limoux et Belvianes et plus de 800 visiteurs sur l'occasion, de quoi valoriser notre activité et le potentiel de tourisme vert qu'il représente.*

*Notre département fut également terre d'accueil pour le challenge régional Henri Hermet qui, pour la première fois, se déroulait dans le lauragais sur le plan d'eau de la Ganguise. Ce fut à ce moment l'occasion de valoriser les aménagements halieutiques que le conseil d'administration a souhaité mettre en place suite à l'élaboration de son schéma départemental de développement du loisir pêche.*

*C'est donc dans le registre du partage, propre à nos valeurs, que nous avons terminé cette année avec la réception de Madame la Présidente du Département. Dans une actualité toujours aussi instable, il est aujourd'hui important d'être unis dans l'intérêt commun. Garant de l'état de nos populations piscicoles et plus largement des milieux aquatiques, nous avons su poursuivre nos missions avec l'ensemble de nos partenaires dont je remercie la confiance retrouvée qu'ils nous donnent.*

*Enfin, je tiens à souligner l'effort financier que nous avons réalisé durant l'année 2024. La maîtrise des charges courantes, les économies diverses et la recherche toujours plus efficaces de recettes permettent d'afficher un budget offensif malgré la hausse des coûts d'empoissonnement. Une nouvelle saison redémarre avec son lot de surprises que nous saurons analyser, gérer et communiquer dans l'intérêt de nos pêcheurs et de notre patrimoine biologique commun.*



David FERNANDEZ, Président fédéral

Mars

Ouverture 1ère  
catégorie  
09/03



Débat d'orientation  
budgétaire  
21/02

Ouverture Pêche  
du Brochet  
27/04



Avril

Foire de printemps  
Grand Narbonne  
01-05/05

Mai

Assemblée Générale  
25/05

Championnat du  
monde de pêche à  
la mouche  
22-29/06



Assemblée Générale et  
Congrès FNPF  
22/06

Et aussi...

De nombreux  
Conseils d'administration  
21/02-10/04-29/04-10/07-09/10-25/11-20/12

Bureaux  
20/02-10/04-03/07-23/09

Et commissions diverses...





# Les grandes dates de l'année 2024 à la Fédération de pêche de l'Aude



FÉDÉRATION DÉPARTEMENTALE

PÊCHE

Prom'Aude  
18-19-20/05



Challenge Henri Hermet  
Lac de la Ganguise  
08-09/06

Salon des Maires  
11/10

Novembre

Assemblée  
Générale  
Extraordinaire 25/11

Octobre

Visite de la  
Présidente du  
Département Hélène  
SANDRAGNE  
17/12

Juin



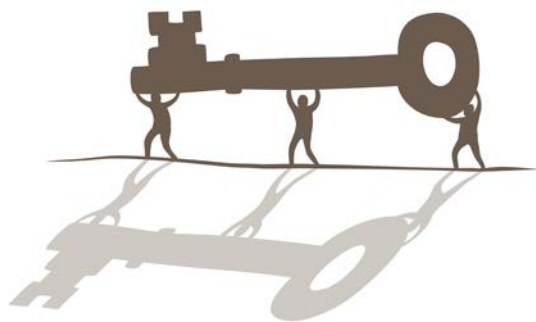
Fête du Canal à  
Castelnaudary  
14/09

Juillet

Journée  
Bénévoles  
06/07



# Les chiffres clés en 2024

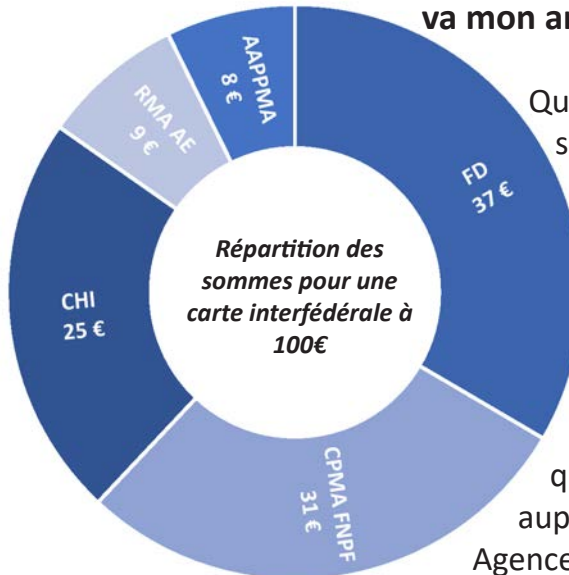


*En 2024, ce sont aussi...*

- *95 ha de plans d'eau et retenues en première catégorie*
- *597 ha de plans d'eau et retenues en seconde catégorie*
- *17 5677.80€ de CPMA (Cotisation Protection Milieu Aquatique)*
- *50 031€ de RMA (Redevance Milieu Aquatique)*
- *25% des pêcheurs entre 15 et 34 ans*



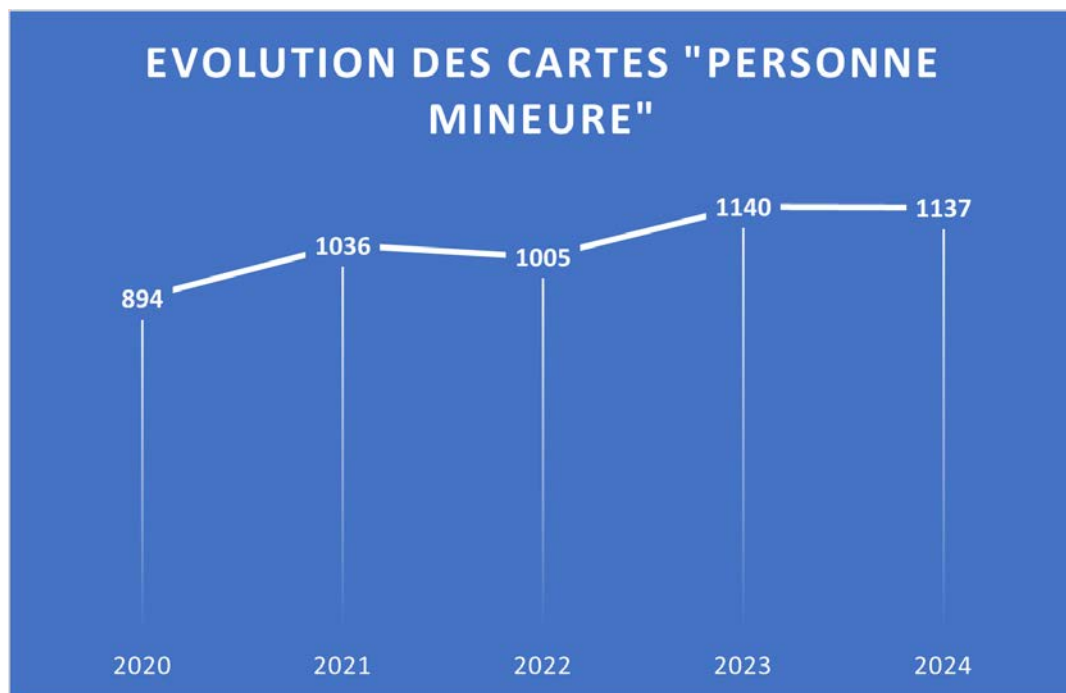
## Prendre sa carte de pêche, c'est adhérer à une AAPPMA...Oui, mais où va mon argent ?



Quand je prends ma carte de pêche dans l'Aude, mon argent sert à :

- 120 000 € de travaux (aménagement parcours, continuité éco., mise à l'eau)
- 100 000€ d'empoissonnement en 1ère et 2nde catégorie
- 15 000€/an pour les baux de pêche du DPF (canaux et Aude)

Au delà de ses adhérents, la FD11 perçoit d'autres recettes qu'elle obtient grâce des dossiers de demandes de subventions auprès de ses partenaires financiers (Région, Département, Agence de l'eau, FNPF, CHI...)





# Pourquoi est-ce important de suivre la température de nos cours d'eau ?

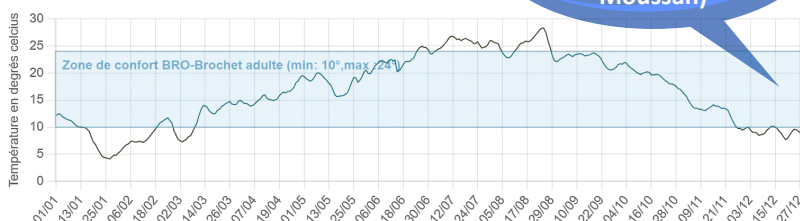


La température de l'eau est un paramètre fondamental pour la vie aquatique. C'est un élément incontournable que nous devons suivre si l'on veut porter un diagnostic précis notamment dans un contexte de réchauffement climatique.

## Sur le plan halieutique

L'analyse du profil thermique des plans d'eau ou cours d'eau est une aide précieuse dans la gestion des milieux surtout lorsque l'on est amené à procéder à des déversements

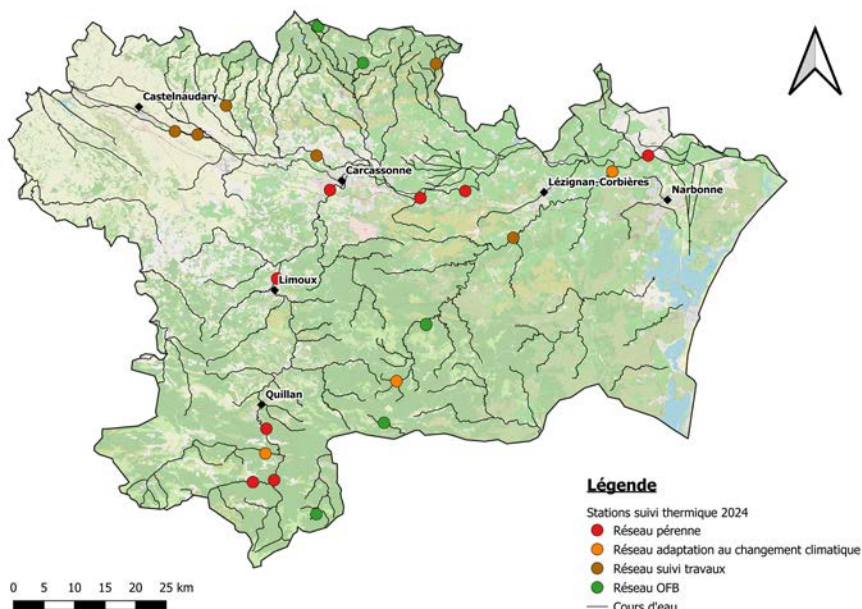
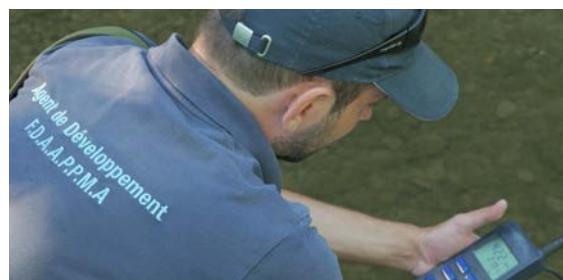
d'espèces à but halieutique. Le choix de l'espèce et les quantités dépendront donc de la température que l'on retrouve à différentes périodes de l'année.



Exemple d'un profil thermique inadapté à l'espèce Brochet. (Aude à Moussan)

## Sur l'aménagement du territoire

Dans le cadre de travaux de restauration, la suppression de la végétation de berge influence directement la température du cours d'eau. Il est recommandé dans ce cas de procéder par étapes (de berges, ou de linéaire...). Aussi, les aménagements plus structurels comme les barrages sont identifiés comme une source essentielle de chaleur. On observe ainsi dans les parties les plus hautes de notre département un réchauffement anormal, provoquant une dégradation des communautés aquatiques en place. La présence d'espèces d'eau chaudes comme le chevesne ou le barbeau dans des zones où la truite était présente est l'exemple le plus communément observé.





# Restauration des écosystèmes aquatiques Audois

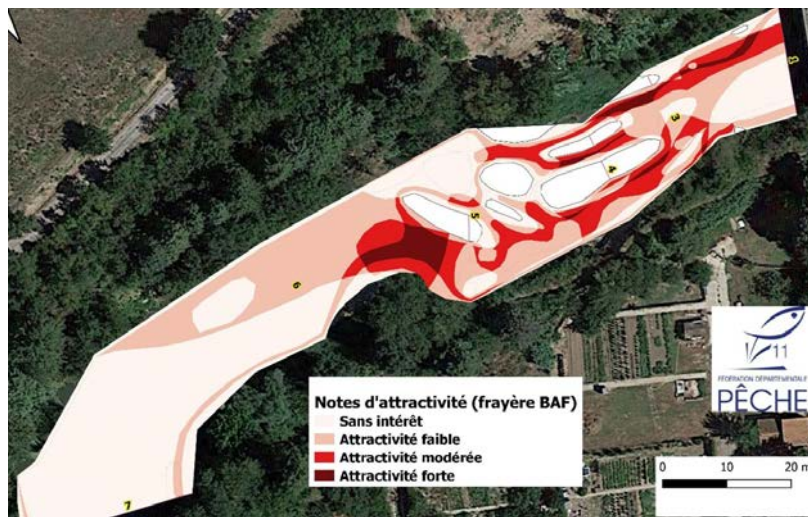
Les altérations morphologiques constituent aujourd'hui une pression chronique et majeure sur les écosystèmes aquatiques. Ainsi, les individus utilisent des combinaisons de variables physiques (vitesses du courant, hauteur d'eau, substrat, abris, température) qui peuvent varier suivant leur activité journalière et au cours de leur développement (Thévenet, 1998).

*Station de la Clamoux à Bagnoles : travaux de décorsetage du cours d'eau ayant entraîné reconstitution d'un matelas alluvial*



C'est donc dans l'objectif d'améliorer un état dégradé que se posent les travaux du SMMAR. La Fédération démontre quant à elle l'intérêt biologique par des diagnostics « avant/après », le tout dans un contexte de changement climatique.

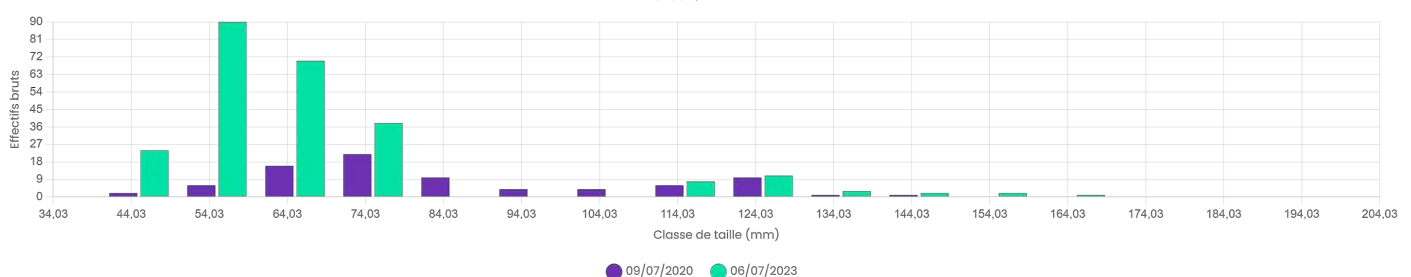
L'analyse de la structure de population met évidence l'apport de matériaux graveleux suite aux travaux. La présence en grand nombre de juvéniles explique cette situation. Par ailleurs,



les quelques zones plus profondes sont occupées par des géniteurs faiblement représentés auparavant. Bien que la plus-value des travaux ne soit pas toujours aisée en raison des conditions hydrologiques particulièrement faibles ces dernières années, la restauration physique est une opportunité à ne pas négliger pour apporter la résilience nécessaire à nos espèces piscicoles. Non, remettre des cailloux dans une rivière n'est pas un non-sens, l'inverse oui ...

Evolution des effectifs par classe de taille pour l'espèce: Barbeau méridional (BAM)

Lots G, N, I, S/L et lots libres





# Des aménagements et des premiers résultats encourageants

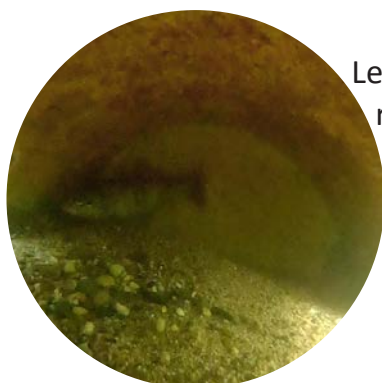
Dans le département de l'Aude, la fédération œuvre depuis plusieurs années dans l'aménagement de différents milieux. En concertation avec les AAPPMA, une panoplie d'action sont proposées aux services instructeurs de la DDTM 11 avant d'entamer les opérations sur le terrain.



Les blocs : ils ont pour objectif d'augmenter la rugosité dans le lit c'est-à-dire baisser les vitesses d'écoulement mais aussi apporter de l'abris.



Les épis : Ils créent une recirculation des vitesses et génère de nouveaux micro-habitats favorables à l'ensemble des espèces.



Les préfabriqués : généralement disposés en bordure, cette sorte de tunnel vise à reproduire une sous berge avec de l'obscurité.

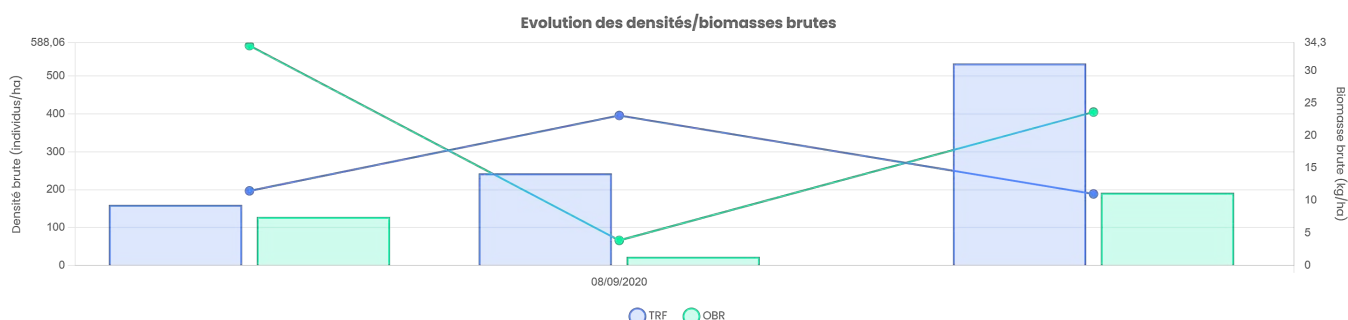


Les frayères à brochets/cyprinidés : elles sont constituées de branches de genêts coincées dans des palettes lestées.



Les frayères à black-bass : essentiellement utilisées sur le canal du midi et des plans d'eau très argileux, elles proposent un substrat idéal pour leur reproduction.

Le radeau végétalisé : il est utilisé en plan d'eau et sert d'animation avec les élèves de collèges. Les boutures installées forment une végétation importante en surface avec un réseau racinaire dense complètement immergé. Un habitat idéal !

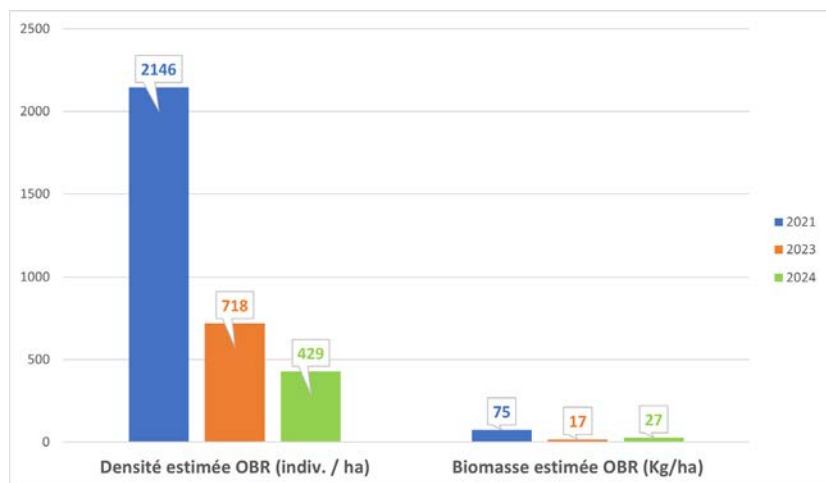


Les premiers résultats sont encourageants ! On multiplie par 2 l'abondance de Truite fario et par 6 celle de l'Ombre commun sur la station de Marides à Quillan

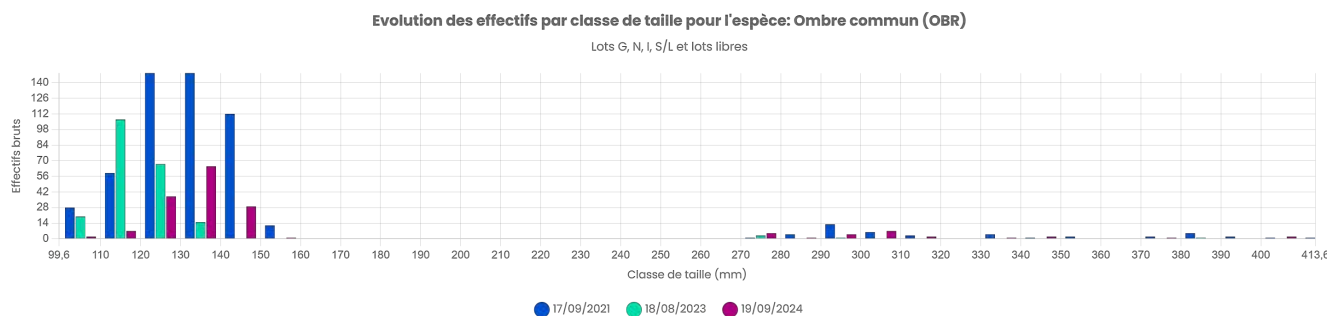


# Protocole d'évaluation de la prédation Cormoran sur les populations piscicoles de la Haute Vallée de l'Aude

L'analyse de l'impact du Grand Cormoran (*Phalacrocorax carbo*) dans le secteur de la Haute Vallée de l'Aude date des années 2000. En 2022, l'état suspend son arrêté ministériel interdisant les tirs sur son territoire. Ne pouvant cet hiver là que constater la chose, la Fédération de l'Aude s'est lancée dans un protocole validé par le Ministère de l'aménagement et de la transition écologique en attendant le renouvellement d'un arrêté ministériel.



Après une chute drastique de 80% de la biomasse d'Ombres communs, la mise en place des tirs semble porter ses fruits. La présence d'observateurs et de tireurs durant la période d'hivernage 2023-2024 pourrait être en relation avec le retour de futurs géniteurs.



En effet, le graphique des effectifs par classe des tailles présente un retour timide de générations prochainement matures.

Le protocole mis en place nécessite l'analyse des variables environnementales. Après plusieurs années d'hydrologie plutôt clémente, les variations de débit en lien avec la production hydro électrique ont été réduites de moitié en période hivernale. Par ailleurs, les températures estivales sont favorables aux exigences des salmonidés sur le périmètre étudié. L'analyse sanitaire lors des pêches d'inventaires n'a pas spécialement mis en évidence de problématique particulière.

La reconduction du protocole sur la saison 2024-2025 devra être étudiée et cela pendant plusieurs années. Le maintien des suivis de nos salmonidés est d'une importance capitale pour la fédération au regard des enjeux qui pèsent sur nos milieux aquatiques aujourd'hui et dans les années à venir.







# La pêche, un loisir réglementé

L'acte de pêche est encadré par une réglementation visant à ne pas mettre en péril la ressource, c'est à dire préserver les milieux aquatiques et protéger les poissons. En respectant les règles, le poisson peut naître, vivre, grandir, et cela dans de bonnes conditions environnementales.

## Le garde-pêche particulier

Les AAPPMA et les fédérations **contrôlent** et **surveillent** les cours d'eau

**Commissionné** par une AAPPMA ou une fédération détenant le droit de pêche, formé par un agent fédéral, **agréé par le Préfet** du département, il sensibilise et explique avant de verbaliser



### Sa formation

Suivie avant la demande d'agrément, elle comporte un module commun à tous les gardes particuliers et un module spécifique « police de la pêche en eau douce »

### Ses missions de police

- Il est sous l'autorité du procureur de la République
- Il a le pouvoir de constater par procès verbal toute atteinte aux milieux aquatiques ou à la réglementation pêche

### Ses missions de prévention

- Il veille au respect de la réglementation
- Il est un lanceur d'alerte pour toute atteinte à l'environnement

### Ses devoirs

- Doit présenter sa carte d'agrément préfectoral
- Doit être mentionné sur sa tenue de manière visible « garde pêche particulier »
- Ne doit pas porter de képi, de grade, d'emblème tricolore

Le garde particulier est aussi une personne chargée de certaines missions de police judiciaire, il se trouve alors sous l'autorité du procureur de la République. Il a le pouvoir de constater par procès-verbal tous délits ou contraventions portant atteinte aux milieux dont il a la garde et les infractions à la réglementation de la pêche. Vigipêche, un moyen numérique mis à disposition des gardes particuliers.



Vigipêche est une application de contrôle des cartes de pêche Internet. Les gardes particuliers peuvent alors flasher le QR Code d'une carte de pêche, vérifier si un pêcheur a bien acheté sa carte en cas d'oubli de celle-ci, etc.



## La garderie dans l'Aude

Notre agent Stéphane MENEBOO encadre la garderie particulière sur le territoire du Département.

Chaque année il forme au cours des deux sessions nécessaires avant l'assermentation un groupe de nouveaux bénévoles permettant ainsi d'agir sur le terrain avec le soutien de réelles sentinelles des cours d'eau.

Il assure également la formation et le lien avec nos partenaires de la police de l'environnement. En dehors du contrôle du loisir, les observations de pollution sont nombreuses et nous permettent de faire le lien avec l'OFB et la DDTM 11, la gendarmerie nationale ou encore la police municipale.





# Empoisonnement

Depuis la mise en place de son Schéma Départemental de Développement du Loisir Pêche (SDDL), la Fédération s'est engagée dans un programme d'empoisonnement basé avant tout sur les attentes de nos pêcheurs mais également sur le potentiel halieutique de notre réseau hydrographique.

Le choix des espèces est donc basé sur une réalité climatique de notre département tout en restant conforme à notre Plan Départemental de Gestion Piscicole (PDGP), garant des ressources piscicoles patrimoniales.



L'enquête pêcheur réalisée lors de l'élaboration du schéma départemental nous a confirmé que la recherche des salmonidés reste privilégiée dans l'Aude mais que la pêche aux carnassiers séduit de plus en plus d'adeptes. C'est dans ce cadre que le rééquilibrage entre les deux catégories s'est effectuée avec une préférence pour le black-bass sur le canal du midi et brochet dans les grands plans d'eau avec un complément en poisson blanc.



Le retour pêcheur nous a également conforté dans le choix de la création des parcours surdensitaires en collaboration avec les AAPPMA.

Une signalétique a donc été mise en place sur les différents parcours à l'échelle du département tout comme l'affichage des dates de déversements sur la carte interactive.

L'objectif de cette mesure est simple, « que l'argent des pêcheurs retourne aux pêcheurs » avec la volonté qu'un maximum de pêcheurs puissent accéder aux lieux de déversement.





# Actions en faveur du dernier grand migrateur du fleuve Aude : L'Alose feinte de Méditerranée

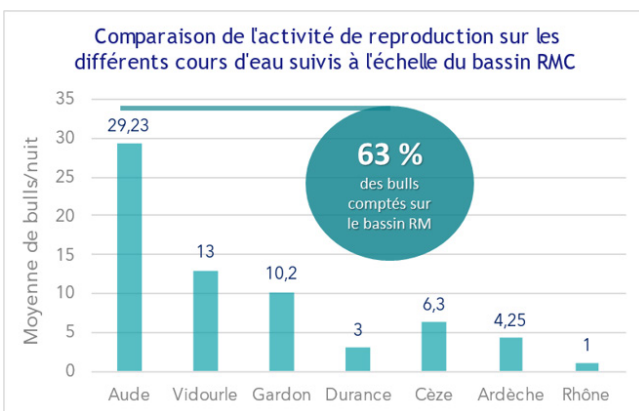
L'engouement des pêcheurs pour les infatigables et fascinants poissons migrateurs est une réalité. Si la Méditerranée n'abrite pas le mythique Saumon Atlantique, il n'en demeure pas moins que son Alose feinte constitue un de ses joyaux. Pour autant, ce poisson au cycle de vie complexe n'échappe pas à la tendance générale et voit ses effectifs progressivement s'éroder. A noter que l'Aude est le deuxième fleuve côtier après le Rhône qui accueille le plus de géniteurs. La Fédération départementale de pêche de l'Aude mobilise ses ressources et ses compétences pour sauvegarder son patrimoine piscicole.

Autrefois présente jusqu'à Carcassonne, l'aire de répartition de l'Alose de Méditerranée sur l'Aude est désormais contrainte aux basses plaines de l'Aude. Actuellement, l'essentiel des reproducteurs se concentrent au niveau de la frayère de Moussoulens à Sallèles d'Aude en aval du seuil qui constitue encore aujourd'hui un obstacle à la migration. Même si l'association Migrateur Rhône Méditerranée (MRM)



assure depuis près de trente années un suivi des captures sur ce site sur la base des contributions volontaires des pêcheurs à la ligne, les suivis et études partenariales de cette espèce ont réellement débutés en 2021.

En effet, sous l'impulsion du Parc Naturel régional, structure animatrice du site Natura 2000 des basses plaines de l'Aude, un véritable partenariat a pu être engagé entre l'OFB, MRM et la FDAAPPMA 11 depuis 2021.



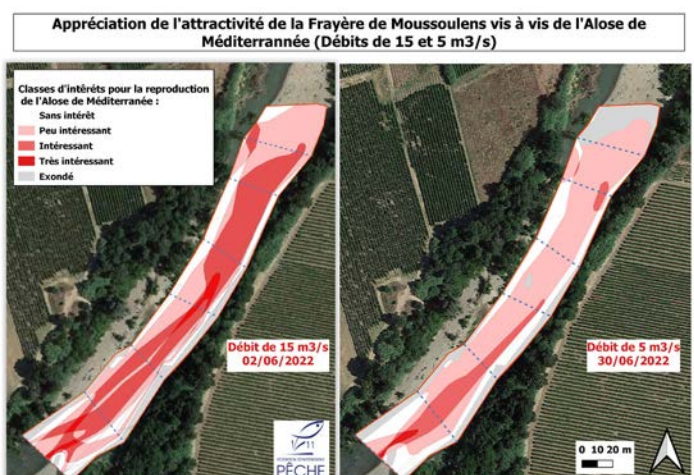
Les suivis nocturnes de l'activité de reproduction des Aloses ont ainsi mis en évidence le rôle majeur du fleuve Aude qui concentre à lui seul jusqu'à 60% de bulls (acte de reproduction chez l'Alose) du bassin méditerranéen français devant Rhône !!

Cependant, les analyses de qualité de la frayère de Moussoulens démontrent la dégradation progressive

du site en lien avec le colmatage des galets et l'hydrologie influencée par l'activité humaine de l'Aude aval (débits trop faibles, éclusées).

Malgré la forte activité de reproduction, les taux de réussite sont potentiellement très faibles du fait de l'assèchement de la frayère et des échouages d'alevins. Les données recueillies servent d'argumentaire pour la prise de mesures en lien avec la sauvegarde de l'espèce.

Dans l'urgence plusieurs actions ont été engagées sur le thème de la gestion des débits de l'Aude en période de reproduction mais aussi sur réouverture de l'axe de l'Aude au travers la reprise de la passe du seuil de Moussoulens. Les structures impliquées dont la fédération de pêche de l'Aude resteront mobilisées dans les années à venir ...





# Sauvetages en milieux périlleux



Les périodes de sauvetages sont toujours un moment particulier dans la vie d'une Fédération. Elle nécessite d'abord des moyens humains et matériels imposants et restent des périodes redoutées sur le plan climatique. Dans l'Aude, deux périodes rythment les activités de sauvetage. L'une concerne le canal du midi et la maintenance des infrastructures, l'autre s'étale durant la période estivale pour des assècs ou travaux en rivière.

Durant le mois de Janvier, les pêches de sauvetage occupent pendant une dizaine de jour les équipes de la fédération. Les conditions sont rudes et il n'est pas facile d'évoluer avec de la boue jusqu'aux hanches mais cette période reste importante pour mesurer la dynamique de population du canal. Il s'agit également d'un moment privilégié avec des partenaires comme Voies Navigables de France (VNF).



Les canaux sont des milieux dégradés mais très productifs à l'image des quantités impressionnantes que nous sommes amenés à déplacer et regorge de poissons records. Le sandre reste le roi sur le canal du midi et le poisson blanc se compte par milliers.



La seconde période est contrastée par des températures bien plus élevées, instant où les travaux en rivière se déroulent. Que ce soit sur des microcentrales ou pour des confortements routiers, les équipes de la fédération répondent à des prestations lors de chantiers en cours d'eau. L'approche est différente dans cette situation.

Dans les deux situations le protocole reste sensiblement identique en termes de matériel et de méthodes. Les consignes de sécurité sont rappelées avant chaque démarrage d'opération et les agréments délivrés par la SOCOTEC sont scrupuleusement respectés. Chaque année, des accidents sont observés, il convient donc rappeler à l'ensemble des participants les dangers relevés.





# École de pêche fédérale

Les mercredis à la pêche

La Fédération propose à l'échelle départementale des ateliers d'initiation à la pêche. Accessible dès l'âge de 7 ans jusqu'à 17 ans, ces animations permettent de se familiariser avec le matériel de pêche et d'acquérir les bases pour se lancer dans cette activité passionnante. Les 23 dates ont rassemblé 97 participants sur 3 secteurs du département, Castelnaudary, Narbonne et Carcassonne.

Les stages de pêche

Plusieurs formules sont disponibles pour laisser la souplesse aux parents de nous confier leurs enfants sur des périodes très courtes (à la journée) ou plus longue (la semaine multipêche). Ces stages ont pour avantage de perfectionner la technique depuis les bases jusqu'à un niveau plus expérimenté. La découverte des plus grands lacs du département en bateau ou de coins sauvages y sont proposés. En 2024, ce sont 88 enfants sur 46 journées qui ont bénéficié des conseils de nos animateurs.

Découverte de la pêche embarquée sur le lac de la Ganguise



Animation pêche  
Office de tourisme

Depuis 2020 la Fédération a conventionné avec les Offices de Tourisme (OT) du département de l'Aude et met en place des animations estivales. Les structures qui accueillent les touristes relaient ensuite les dates ce qui a permis en 2024 de réaliser 12 animations.

Découverte de la pêche de la carpe sur le fleuve Aude



Animation pêche  
Centres de loisir

Durant les périodes de vacances nos animateurs interviennent régulièrement auprès des centres de loisirs. Ce sont généralement les Centre Intercommunaux d'Actions Sociales (CIAS) des plus grandes agglomérations du Département qui sollicitent directement nos animateurs. En 2024 ce sont 17 interventions sur 7 structures

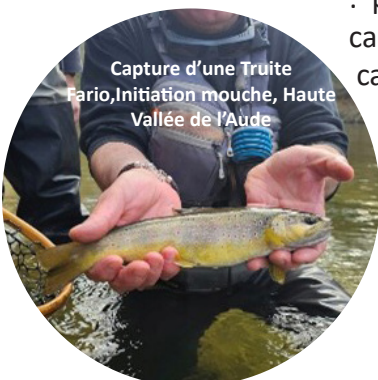
différentes qui ont été réalisées.

Club pêche adultes

Le club adulte a pour but d'initier de nouveaux pratiquants, de reconquérir d'anciens pratiquants ou de faire découvrir les techniques de pêche dites modernes. Un programme est élaboré avec 6 dates et 6 thématiques différentes : pêche au feeder, mouche, TOC, carnassier du bord et embarqué et carpe/silure.

Pour connaître les dates, prenez contact avec Laure, à l'accueil de la Fédération !

Capture d'une Truite Fario, Initiation mouche, Haute Vallée de l'Aude



## Les chiffres !

- 104 dates retenues pour les stages proposés
- 317 jeunes de 7 à 17 ans initiés en 2024





# La promotion du loisir pêche

Le Junior Fishing Tour est une compétition à destination des mineurs (7-17 ans) née du partenariat entre les deux Fédérations Nationale de Pêche de loisir (FNPF) et de compétition (FFPS). Elle permet d'accéder à une finale Nationale en passant par des sélections départementales puis finale régionale.

Deux techniques de pêche sont mises en avant, la pêche au coup et la pêche aux leurres. Dans l'Aude, les premières manches se sont disputées durant l'année 2024, elles se poursuivent en 2025 avant de laisser place à la finale régionale que nous aurons l'honneur d'accueillir près du grand bassin à Castelnaudary le 28 Juin prochain. La fête de la pêche Départementale sera associée à l'évènement.



Remise des prix sur le plan d'eau de Fontorbes lors de la manche pêche au coup. Bravo aux pescofis en herbe !



L'option Pêche en eau douce du lycée Charlemagne de Carcassonne est proposée en collaboration avec la Fédération. Cette collaboration permet aux élèves d'avoir un accès direct au matériel de pêche et à l'expertise de professionnels du secteur. Les élèves bénéficient ainsi de sorties pédagogiques régulières encadrées par des animateurs spécialisés et des naturalistes, et sont formés à la gestion des milieux aquatiques tout en pratiquant la pêche sur le terrain. Cette option est ouverte aux élèves des filières professionnelles, générales et technologiques, sans prérequis technique. Les débutants comme les pêcheurs plus expérimentés peuvent y participer.



**CAMPUS  
TERRE &  
NATURE**

**Lycée Charlemagne  
Carcassonne**



## Les chiffres !

- 30 compétiteurs entre 7 et 17 ans
- 16 élèves chaque année à l'option pêche
- 6 journées thématiques pour les adultes



# Éducation à l'environnement autour des milieux aquatiques

Depuis 2015 la Fédération départementale de pêche de l'Aude est adhérente auprès de l'association mais plus récemment, elle a intégré son conseil d'administration. Le Groupe d'Éducation à l'Environnement de l'Aude (Gée Aude) est une association loi 1901 fondée en 2001, dédiée à la promotion et au développement de l'éducation à l'environnement et au développement durable (EEDD) dans le département de l'Aude.



Durant l'année 2024, la FDAAPPMA est intervenue au sein de Gée Aude par le biais de plusieurs dispositifs:



Ecole du dehors : activités pédagogiques en plein air, visant à sensibiliser les enfants à l'environnement et au développement durable, en lien avec les programmes scolaires ;



Planète collège : sensibilise les collégiens aux enjeux environnementaux à travers des interventions en classe et des actions sur le terrain ;



Sorties ENS : destinées au grand public, elle vise la découverte de la biodiversité dans des espaces naturels protégés ;



Prestations de création d'outils pédagogiques : conception de kakémonos et d'outils pédagogiques qui serviront à des manifestations pour le stand biodiversité du département de l'Aude.







CAMPUS  
**TERRE &  
NATURE**

**Lycée Martin Luther King  
Narbonne**

Le partenariat entre la FDAAPPMA11 et le lycée Martin Luther King vise à la réalisation de « chantiers écoles » en lien avec la pêche et la protection des milieux aquatiques. Les actions qui se déroulent tout au long de l'année 2024 sont réalisées avec des classes de 1ère année de Gestion des Milieux Naturels et de la Faune (GMNF)

Au cours de l'année se sont plusieurs phases de rencontres entre les professionnels de la Fédération et les étudiants. L'alternance entre cours théoriques sur les principes d'aménagement et mise en situation sur le terrain est la formule qui semble convenir depuis la mise en œuvre de la convention.

C'est avec un immense plaisir que nous accompagnons les gestionnaires en herbe sur le terrain avec des opérations diverses telles que la réalisation de frayères artificielles, l'aménagement de sites de pêche ou encore la

réalisation de pontons partagés



Ponton terminé, prêt à accueillir les nouveaux pêcheurs



Elèves réunis pour la phase chantier sur le ponton du plan d'eau de la Lécune à Homps

### Les chiffres !

- 960 élèves dont 80% en école primaire
- 86 interventions dans 24 établissements scolaires





# Compétitions en terres audoises

**CHAMPIONNAT DU MONDE DE PÊCHE À LA MOUCHE SENIOR**

**22 au 30 JUIN 2024**

**SAMEDI 22 JUIN (Font-Romeu)**  
Cérémonie et parade officielle d'ouverture.

**DU LUN. 24 AU VEN. 28 JUIN**  
5 jours de compétition sur chacun des secteurs. Public autorisé dans le respect des distances de sécurité.

**SAMEDI 29 JUIN (Font-Romeu)**  
Proclamation des résultats et cérémonie officielle de clôture.

Et aussi: villages événementiels, activités, conférences et nombreuses animations prévues!

Toutes les Informations  
<https://www.wffrance2024.fish>  
wffrance2024@gmail.com

**ARIEGE (09)**  
le Videscos (09) de Tarascon-sur-Ariège (confluence avec l'Ariège) à Auzat (chute de Capourte).

**AUDE (11)**  
l'Aude (11) de Limoux (pont de la D518) à l'entrée des gorges de Pierre-Lys.

**PYRÉNÉES-ORIENTALES (66)**  
la Têt (66) de Marquignies (amont du lac de Vinça) à Nyer (confluence avec le Mentet).

l'ensemble des lacs des Camporeils.  
sur les lacs du Caillat, sont concernés les lacs Sec, Liat, Long et Noir (du haut), Baillieu, Dougnès, Castella, Trebrens & Soudrans.

**IMPORTANT:** la pêche sera réservée aux compétiteurs du dimanche 23 au soir jusqu'au vendredi 28 juin au soir sur l'ensemble des secteurs ci-dessus. Des panneaux de signalisation seront installés. Merci de respecter ces règles pour le bon déroulement de la compétition.

De plus, pour la sécurité de tous, rester vigilants et respecter le code de la route aux abords des parcours.

L'année 2024 aura été une année forte pour la pêche sportive dans le département avec deux rassemblements majeurs. En effet, le Challenge Henri Hermet s'est d'abord déroulé sur le plan d'eau de la Ganguise début juin avant de laisser place en haute vallée de l'Aude au championnat du monde de pêche à la mouche.



**ÉVÈNEMENT PÊCHE OCCITANIE**

**CHALLENGE HENRI HERMET**

**LAC DE LA GANGUISE**

**8 - 9 JUIN**

**Animation Pêche Gratuite**  
pour les enfants le samedi de 10h à 12h et de 14h à 16h  
Au camping Cap Ganguise

RENSEIGNEMENTS : Fédération de Pêche de l'Aude Tél : 04-68-25-46-03/ARPOCCITANIE@GMAIL.COM

Logos: Aude, CAP GANGUISE, BRL, CASTELMAURY LAUNAGAS AUDOIS, PÊCHE OCCITANIE, CHASSE PÊCHE 23 ANS PASSION, DECATHLON, SEUR D'ARQUES, Six Brèdes Chasseurs.



Première pour la Ganguise !

Depuis, plus de trente ans d'existence, c'est la première fois que cette mise en concurrence des pêcheurs de la Région Occitanie se déroule en terres Audoises. Une belle vitrine pour notre plus grand plan d'eau du Département avec en prime la possibilité de voir sur l'eau ce qu'il se fait de mieux en matière de pêche embarquée.

Au total, ce sont donc 39 bateaux soit 78 participants qui ont participé à cette manche. Les poissons un peu

capricieux ont tout de même répondu présents avec 36 carnassiers maillés dont un Sandre de 83 cm, un Brochet de 1,08 m et une Perche de 41 cm.

La Haute Vallée à l'honneur !

250 compétiteurs se sont affrontés lors du championnat du monde de pêche à la mouche qui s'est déroulé fin juin 2024 entre Limoux et Belvianes et Cavirac.

Bien évidemment, c'est l'Ombre commun que les compétiteurs sont venus chercher sur notre territoire avec cette espèce si particulière plutôt bien représentée en pays cathare. La qualité de la pêche en nymphe comme en sèche a été au rendez-vous avec des eaux stabilisées pour l'évènement en accord avec EDF sur la gestion des ouvrages amont.

Une victoire française et un limouxin sur le podium, de quoi ravir l'ensemble du staff de l'équipe de France mais également l'ensemble du public, venu en masse soutenir les locaux de l'étape. L'Aude sort grande gagnante de cette compétition, non seulement pour les paysages remarquables mais surtout pour le nombre de captures de poissons sauvages en Ombre commun et Truite Fario.





# Manifestations départementales, la pêche à l'honneur

Le département de l'Aude est riche en animations, c'est un bon moment pour mettre en avant notre loisir. Le pôle Développement du Loisir Pêche participe à ces manifestations et en propose des animations propres au public présent. Durant l'année 2024, plusieurs grands moments ont rythmé la vie de la fédération avec à chaque fois des instants particuliers à la rencontre du grand public.



NARBONNE - ARREDA  
VENDREDI 11 OCTOBRE 2023



Le salon des maires reste un instant privilégié

avec les élus du département. Les représentants des différentes collectivités restent très sensibles à nos activités et tout particulièrement le travail que la fédération mène auprès des établissements scolaires. C'est également le moment d'aborder les projets en cours ou d'aborder des problématiques propres à certains plans d'eau ou cours d'eau. Depuis notre participation en 2023, notre salon s'est étoffé avec le plaisir de tester les compétences halieutiques de certains, un bon moment que l'on ne boude pas !



Le Festival Prom'AUDE est également une manifestation où la fédération se rend présente chaque année. La journée dédiée aux enfants est un bon moyen d'approcher les enseignants et de faire découvrir les outils pédagogiques que la Fédération peut mettre à disposition lors des interventions scolaires. Durant le week-end, c'est en général un bon moment d'échange avec les familles venues découvrir les spécialités locales et le savoir-vivre Audois.

Deux nouveautés 2024 sont venues se greffer aux activités d'animation grand public avec d'une part la Foire du Printemps à Narbonne début Mai et la Fête du Canal en Septembre cette fois-ci sur le bassin chaurien. Là aussi, un bon moyen d'expliquer que la pêche est la finalité d'un enseignement sur le fonctionnement du milieu aquatique et qu'un bon pêcheur connaît en règle générale plutôt bien son environnement.



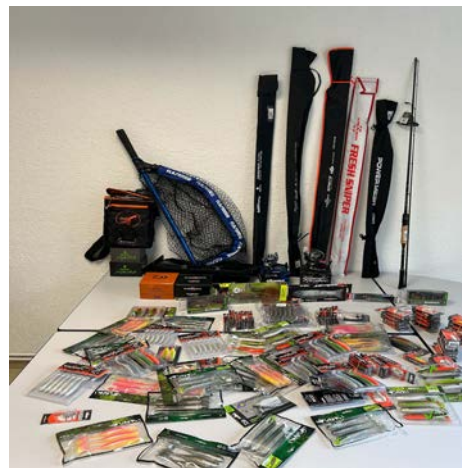
# Tourisme vert et promotion du territoire



Un travail régulier tout au long de l'année est réalisé avec les Offices de Tourisme du département pour promouvoir et développer le tourisme pêche.

Elles sont dépositaires de carte de pêche, distribuent le guide piscicole et vendent des kits de découverte de la pêche. Elles promeuvent l'offre touristique par le biais de leur différent support de communication.

La Fédération de Pêche de l'Aude forme régulièrement les agents des offices sur l'offre touristique pêche du département, pour cela la carte interactive est un outil essentiel à la promotion de nos différents parcours de pêche.



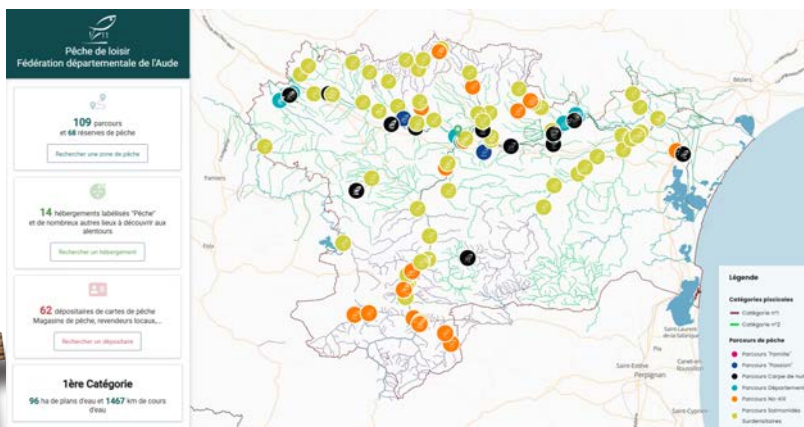
Pour compléter l'offre, des hébergements sont labellisés pêche à proximité immédiate des parcours ce qui permet un accompagnement par l'hébergeur des pêcheurs ou des familles.



Une carte interactive pour les touristes comme pour les locaux !

Cette application numérique disponible via le lien [aude.loisir-peche.fr](http://aude.loisir-peche.fr) a pour vocation tout pêcheur ou curieux d'espaces au bord de l'eau depuis leur smartphone ou bien le PC.

La plus-value par rapport à d'autres outils similaires réside dans sa facilité d'utilisation, les calendriers d'empoissonnement ou encore le lien avec google maps pour vous rendre sur vos spots de pêche avec facilité.



## Les chiffres !

- 14 hébergements pêche labellisés depuis 2020
- 11153 connexions à la carte interactive en 2024



# Nouveau parcours Famille de Puichéric



Le Schéma Départemental de Développement du Loisir Pêche de l'Aude 2022-2026 a référencé les berges de l'Aude à Puichéric comme site prioritaire pour une labellisation en Parcours Famille.

Ce site déjà très bien aménagé par la commune, dispose de nombreux atouts (une grande aire de jeux, boulodrome, centre nautique, toilettes, aires de pique-nique, abri pêche...) cohérents avec la charte de labellisation.

Dans ce cadre, la Fédération de Pêche de l'Aude et l'AAPPMA de Puichéric ont proposé des aménagements supplémentaires spécifique à la pêche tels qu'un ponton et un parking pour personne à mobilité réduite, des panneaux d'accueil et d'information ainsi que de la signalétique routière.

Ces aménagements ont été réalisés en partenariat avec la Mairie de Puichéric, la Région Occitanie et la Fédération Nationale de la Pêche en France.



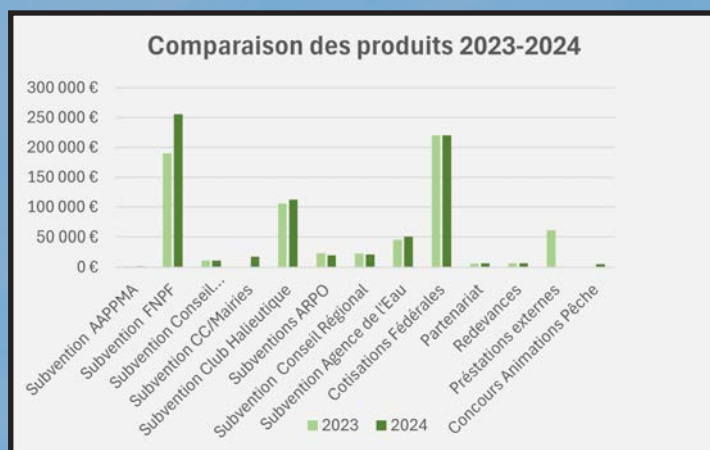
L'objectif est de mettre en valeur ce site poissonneux et vraiment bien adapté pour accueillir un public familial avec les infrastructures adéquates. L'aboutissement de ce projet en synergie avec les acteurs locaux doit être une vraie plus-value pour le développement du territoire local. En complément, le château de Puichéric à proximité du parcours a été labellisé hébergements pêche. De quoi attirer les familles pour des séjours à Puichéric et ainsi développer le tourisme local.



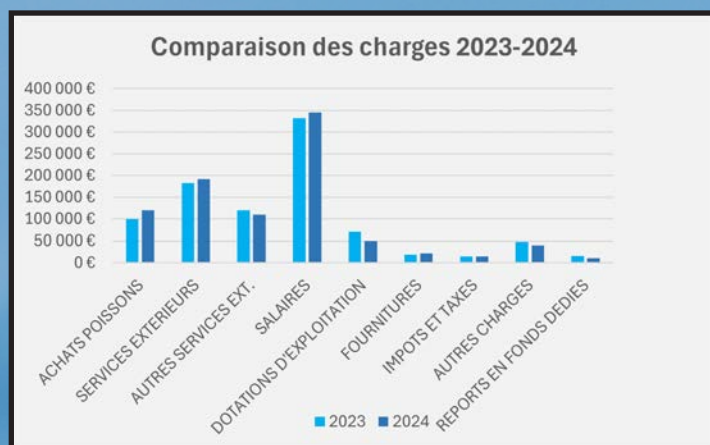
# Bilan financier

## Comparaison produits / charges 2023-2024

PRODUITS		
	2023	2024
Subvention AAPPMA	1 588 €	1 758 €
Subvention FNPF	189 822 €	255 995 €
Subvention Conseil Départemental	11 370 €	11 090 €
Subvention CC/Mairies	750 €	17 535 €
Subvention Club Halieutique	105 584 €	112 103 €
Subventions ARPO	23 541 €	19 757 €
Subvention Conseil Régional	22 699 €	21 792 €
Subvention Agence de l'Eau	44 933 €	49 938 €
Cotisations Fédérales	220 337 €	219 922 €
Partenariat	5 750 €	7 000 €
Redevances	6 849 €	6 594 €
Préstations externes	61 248 €	76 225 €
Concours Animations Pêche	0 €	5 440 €
<b>Total</b>	<b>694 470 €</b>	<b>878 413 €</b>
<b>Différence</b>		

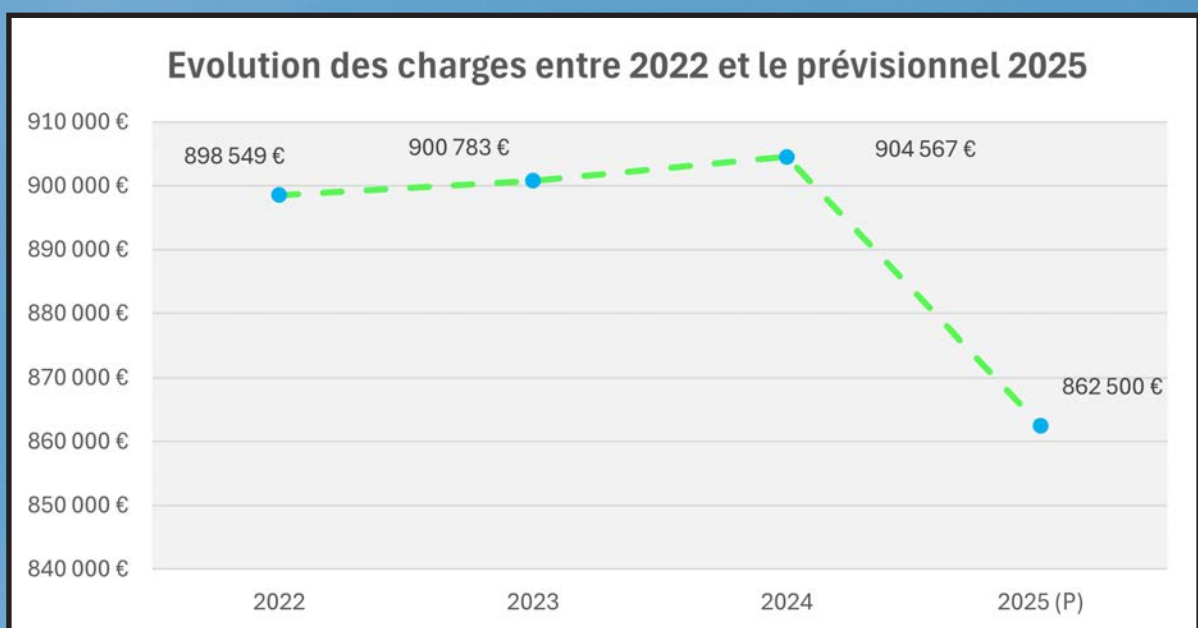
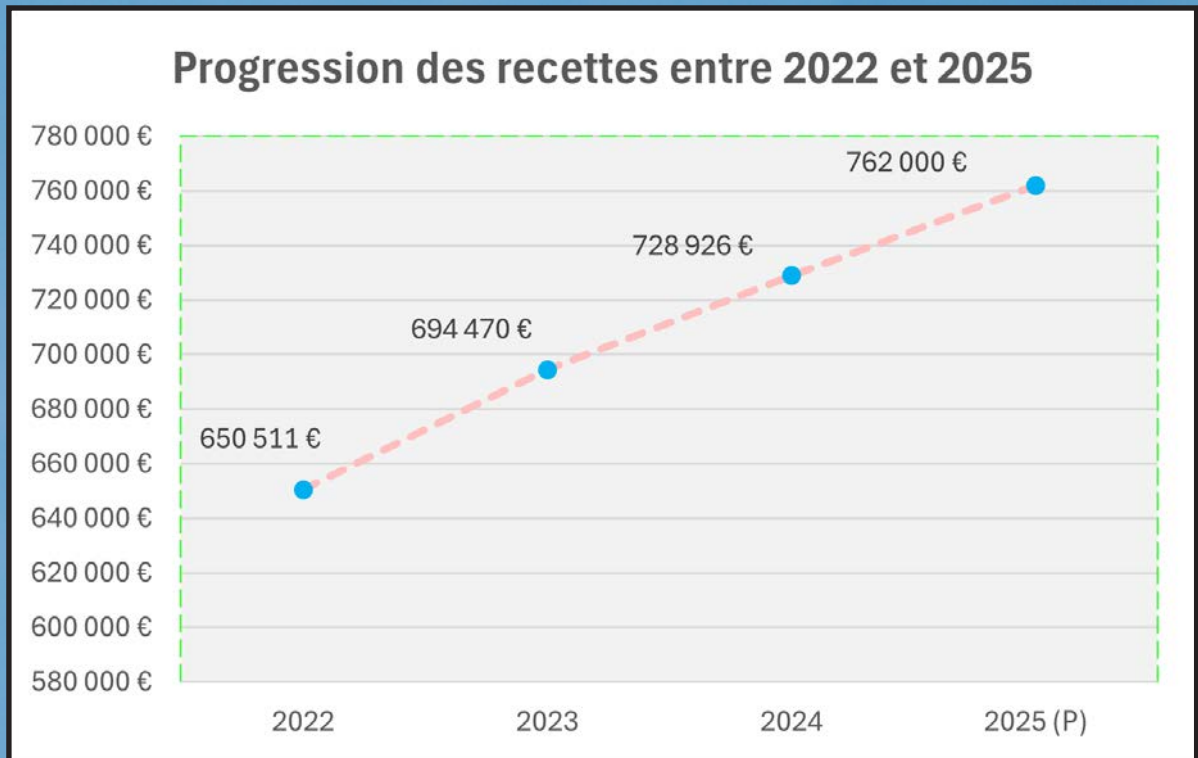


CHARGES		
	2023	2024
Achat poissons	99 563 €	120 228,00 €
Services extérieurs	182 709 €	192 022,00 €
Autres services ext.	119 785 €	109 301,00 €
Salaires	331 705 €	345 209,00 €
Dotations d'exploitation	69 933 €	50 128,00 €
Fournitures	18 344 €	22 186,00 €
Impôts et Taxes	14 955 €	14 968,00 €
Autres charges	47 688 €	39 580,00 €
Reports en fonds dédiés	16 101 €	10 945,00 €
<b>Total</b>	<b>900 783 €</b>	<b>904 567 €</b>
<b>Différence</b>		





## Progression des produits et évolution des charges Entre 2022 et 2025





Fédération départementale de pêche et de protection du milieu  
aquatique de l'Aude

Association agréée de protection de l'environnement par arrêté préfectoral 13  
Novembre 2024

3 Chemin de Serres - 11000 Carcassonne  
04.68.25.16.03  
accueil@fedepeche11.fr

[www.fedepeche11.fr](http://www.fedepeche11.fr)



Fédération de l'Aude pour la Pêche et la Protection du  
Milieu Aquatique



Fede\_peche\_11